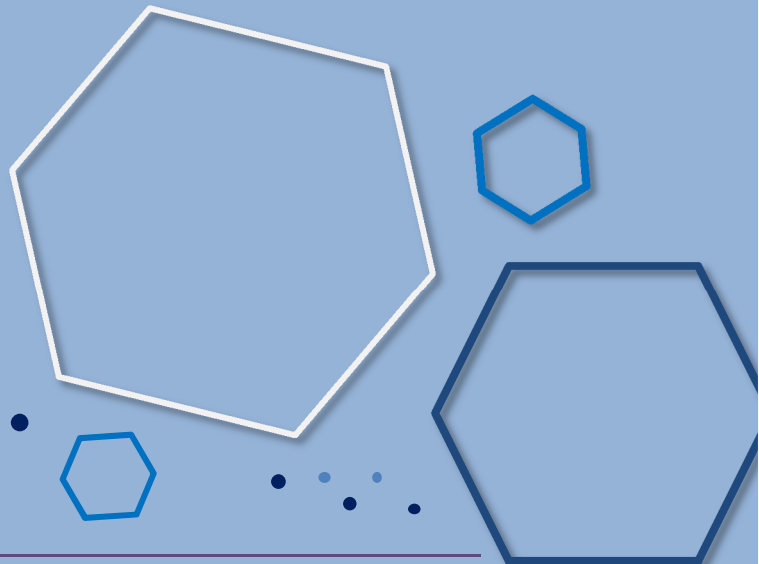




2020 年

**福懋油脂股份有限公司
企業社會責任報告書**

Corporate Social Responsibility Report



編輯方針

敬讀者：

歡迎閱讀福懋油脂股份有限公司(在本報告書中簡稱「本公司」、「我們」)2021年發佈之「企業社會責任報告書」(以下簡稱「本報告書」)，本報告書內容主要以充分揭露本公司利害關係人所關切之各項資訊，以利於了解我們於公司治理、財務營運、食品安全衛生管理、員工發展、環境保護及社會責任等面向所作的規劃與執行成果，善盡本公司邁向永續發展之企業社會責任。

➤ 報告邊界與範疇

本報告書內容主要揭露 2020 年福懋油脂股份有限公司之企業社會責任資訊，揭露範疇以台灣地區為重要營運據點。

關於財務數據之揭露，係以本公司之數據呈現，不包含各子公司之數據(子公司資訊詳見本公司合併財務報告)。

➤ 報告期間

本報告書揭露 2020 年度 (2020 年 1 月 1 日至 12 月 31 日) 福懋油脂股份有限公司各項 CSR 管理重點及成果，涵蓋 CSR 的承諾、策略、管理方針、關鍵議題、回應及活動績效等資訊。我們規劃每年定期發行企業社會責任報告書。

現行報告書版本：2021 年 8 月發行

上次報告書發行：2020 年 9 月發行

下次報告書發行：預定 2022 年 6 月發行

響應環保，推行無紙化，本報告書以電子版本公告於本公司網站上。

➤ 報告書撰寫依據

本報告依循全球報告提倡組織(The Global Reporting Initiative, GRI)由全球永續性標準委員會(Global Sustainability Standard Board, GSSB)於2016年所發布之GRI永續報告準則(GRI Sustainability Reporting Standards, GRI Standards)：核心選項所撰寫。

➤ 報告書確信

本報告書經獨立第三方公正單位(勤業眾信聯合會計師事務所)依據確信準則公報第一號「非屬歷史性財務資訊查核或核閱之確信案件」進行有限確信。

➤ 意見回饋

對於所有關注福懋油脂股份有限公司的讀者們，我們將會秉持永續發展之承諾，善盡公司治理、環境保護及企業社會等責任。本報告以中文版本發行，並公開於本公司之網站提供讀者閱覽，如有任何指教或建議，非常歡迎您提供寶貴的意見。

聯絡資訊如下：

聯絡窗口：福懋油脂股份有限公司(發言人：郭中儀)

公司地址：台中市大肚區沙田路一段 453 號

公司電話：04-2693-3621

傳真：04-2693-5660

信箱：matt.kuo@fopco.com.tw

目 錄

董事長的話.....	1
1. 公司概况.....	2
1.1 公司介紹與沿革.....	2
1.2 主要業務及產品內容.....	4
1.3 參與外部公協會.....	5
1.4 經營績效.....	5
1.5 公司治理.....	8
1.6 風險管理.....	12
1.7 道德／倫理行為準則.....	14
1.8 永續策略.....	14
1.9 未來展望.....	16
2. 利害關係人溝通.....	17
2.1 利害關係人鑑別過程.....	17
2.2 重大性議題分析.....	18
2.3 重大性議題內外部邊界鑑別表.....	19
2.4 利害關係人溝通管道.....	22
3. 產品安全.....	23
3.1 供應商管理.....	23
3.2 食品安全管理.....	29
3.3 實驗室管理.....	31
3.4 品質檢驗管理.....	33
3.5 食品安全監測計畫.....	34
3.6 溯源履歷.....	34
3.7 法規遵循.....	36
3.8 顧客回饋.....	37
3.9 飼料產品安全管理.....	39
3.10 研發概況.....	43
4. 員工關懷及社會參與.....	45
4.1 員工任用.....	45
4.2 員工福利.....	47
4.3 員工薪資.....	48
4.4 教育訓練.....	48
4.5 勞雇關係.....	51
4.6 性別平等.....	52
4.7 社區參與及社會公益.....	53
4.8 職業安全衛生.....	54

5. 環境永續	60
5.1 環境污染防治	60
5.2 節能成效	63
5.3 氣候變遷風險與機會	66
附錄一 2020 年重大主題之管理方針及其要素	68
附錄二 CSR REPORT 章節 GRI 內容索引	71
附錄三 「上市公司編製與申報企業社會責任報告書作業辦法」對照表	76
附錄四 食品加工業 GRI G4 指標	77
附錄五 會計師有限確信報告	78

董事長的話

2020年 Covid-19 新冠肺炎病毒席捲全世界，對人們生命健康及企業營運造成衝擊，改變了人們舊有的生活型式也考驗企業如何在變動中維持營運發展，將有賴企業善用透明溝通、敏捷應變的兩大關鍵能力。

為守護員工健康安全，我們不定期加強宣導防疫觀念、提供員工必要防疫物資及掌握員工健康狀況，並在疫情嚴峻時啟動分區分流上班。在同仁和公司的互助合作之下，才能維持健康安全的工作環境。

在食品安全方面，我們持續通過 ISO9001:2015 品質管理系統、ISO22000 食品安全管理系統、清真系統及可持續棕櫚油圓桌倡議組織(RSPO)驗證，在管理上，我們落實產品溯源法規、加強供應商訪查機制、強化實驗室人員能力及更新設備，以確保產品品質，讓消費大眾「食在安心」。

顧及環境保護議題，本公司持續推動環境保護工作，改用低污染性天然氣減少溫室氣體排放、能源使用及廢棄物回收等措施，並精進因應氣候變遷的管理及規劃，為地球盡一份微薄心力。

在社區關懷方面，每年贊助大肚華山基金會等、積極參與地方文化盛事。我們將會持續關注社會弱勢族群，積極落實企業社會回饋、造福鄉里的永續理念。

展望未來，我們將以「安全工作環境、發展永續經營、善盡社會責任」為目標，從遵守政府法規、落實推動公司治理、關懷員工生活、參與社會公益活動及建立環保生產等方面，達到實踐企業社會責任。

董事長



1. 公司概況

1.1 公司介紹與沿革

福懋油脂股份有限公司(以下簡稱本公司)成立於 1986 年，包含台中總部及台北辦事處，總部現址位於台中市大肚區沙田路一段 453 號，其投資公司分別為寧波福懋油脂有限公司、台灣大食品股份有限公司、福有安康股份有限公司、中翔國際股份有限公司及中聯油脂股份有限公司，其相關資訊詳見本公司年報。

主要產品性質主要分為三大事業處：油脂處、飼料處及原料處。主要從事大宗穀物加工為主的行業，有黃豆油、芥花油、精製棕櫚油、麥片、黃豆及混合飼料等產品。在食用品牌方面有福懋聯福益康、福懋漢氏益康及福懋漢氏；飼料品牌為福有飼料，茲就本公司歷年重要紀事簡列如下所示：

年度	重要記事
1986	公司成立
1991	股票掛牌上櫃
1992	麵粉廠取得 GMP 認證
1993	<ul style="list-style-type: none"> ● 油脂廠取得 GMP 認證 ● 本公司股票通過證管會核准，正式公開發行上市，股票代號 1225
1996	由第二類股票晉升為第一類股票
1997	麵粉廠及油脂廠通過 ISO 9002 認證
1999	經濟部投審會核准經由第三地區投資事業，在大陸投資設立寧波福懋油脂有限公司
2002	取得經濟部檢驗局 ISO 9001:2000 / CNS 12681 品質管理系統認證
2007	將麵粉之生產與銷售業務移轉至子公司台灣大食品股份有限公司
2013	<ul style="list-style-type: none"> ● 本公司發生油品安全事件後，經濟部取消油脂廠 GMP 認證 ● 本公司自行註銷油脂廠 ISO 9001 及 ISO 22000 認證
2014	<ul style="list-style-type: none"> ● 油脂廠重新取得 ISO 9001 認證，取得台中市政府衛生局食在安心標章 ● 油脂廠依食品安全衛生管理法第九條第一項及第二十一條第三項規定「應建立食品及相關產品追溯追蹤系統之食品業者」，建立食品及相關產品追溯追縱系統
2015	油脂廠重新取得 ISO 22000 & HACCP 認證
2016	<ul style="list-style-type: none"> ● 油脂廠通過食藥署辦理「食品衛生安全管理系統驗證」 ● 取得清真(HALAL)驗證 ● 加入可持續棕櫚油圓桌倡議組織(RSPO)會員

年度	重要記事
2017	六月一日起飼料廠實施全廠無藥生產線，實施綠色安全環保飼料政策
2018	<ul style="list-style-type: none"> ● 飼料廠通過 ISO22000 驗證（無藥物動物飼料之生產）。 ● 飼料廠通過 ISO9001:2015 驗證（無藥物動物飼料之生產）。 ● 油脂廠通過食品業者衛生安全管理系統驗證（食品二級品管）。 ● 油脂廠通過可持續棕櫚油圓桌倡議組織(RSPO)驗證。 ● 油脂廠通過 ISO22000:2005 驗證。 ● 油脂廠通過 ISO9001:2015 驗證

➤ 經營理念

「健康永續、共創未來」為本公司經營理念，並以「生產用心、品質安心、客戶有信心」為核心價值，追求高品質且健康的產品。本公司本著創新求精的精神，強化各個生產製造單位研發能力，承續以往豐碩的經營成果，以全新的氣象邁向更長遠的未來。近年來在產品品質監控上，陸續取得各項品質認證資格，以達到生產加工技術提升及品質改善，進而加強產品品質保證，呈現優良產品給消費者。

目前社會正值轉型期、經濟成長、國民所得及生活品質大幅提升，同業競爭激烈，市場需求多有變化，本公司同仁皆秉持提供最好服務及製造最佳產品的共識，共同創造豐富生活、研究、改進及持續經濟發展方能使福懋產品適合大眾的需要。



1.2 主要業務及產品內容

- (1) 食 用：黃豆油、芥花油、棕櫚油、耐炸油、麵粉、特選黃豆、非基因改造黃豆等。
- (2) 飼料用：玉米、玉米碎、黃豆粉、高蛋白脫殼豆粉、全脂熟黃豆粉、麩皮、粉頭、大麥片、大麥糠及配合飼料等，均為飼料用途（供動物飼養用）。
- (3) 進口及銷售玉米、黃豆及大麥等大宗穀物。
- (4) 一般進出口貿易業務(許可業務除外)。
- (5) 代理國內外有關廠商產品報投標及經銷業務(期貨除外)。



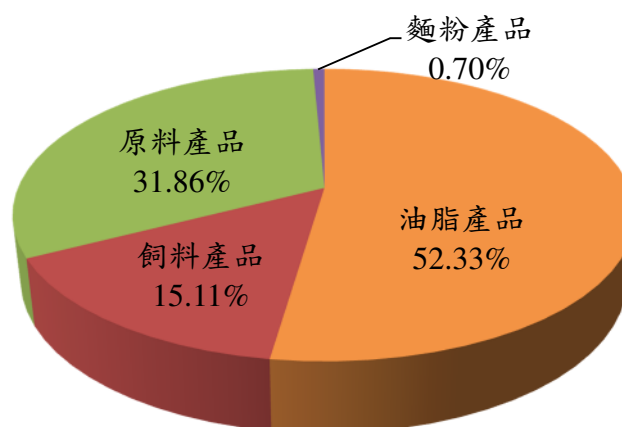
1.3 參與外部公協會

項次	公會名稱	理事/常務理事	會員
1	台灣區植物油製煉工業同業公會	✓	✓
2	台灣飼料工業同業公會	✓	✓
3	台灣區玉米類製品工業同業公會	✓	✓
4	台灣區大麥製品工業同業公會	✓	✓
5	台灣區麵粉工業同業公會	✓	✓
6	台灣糖果餅乾麵食工業同業公會		✓

1.4 經營績效

➤ 營業項目及比重

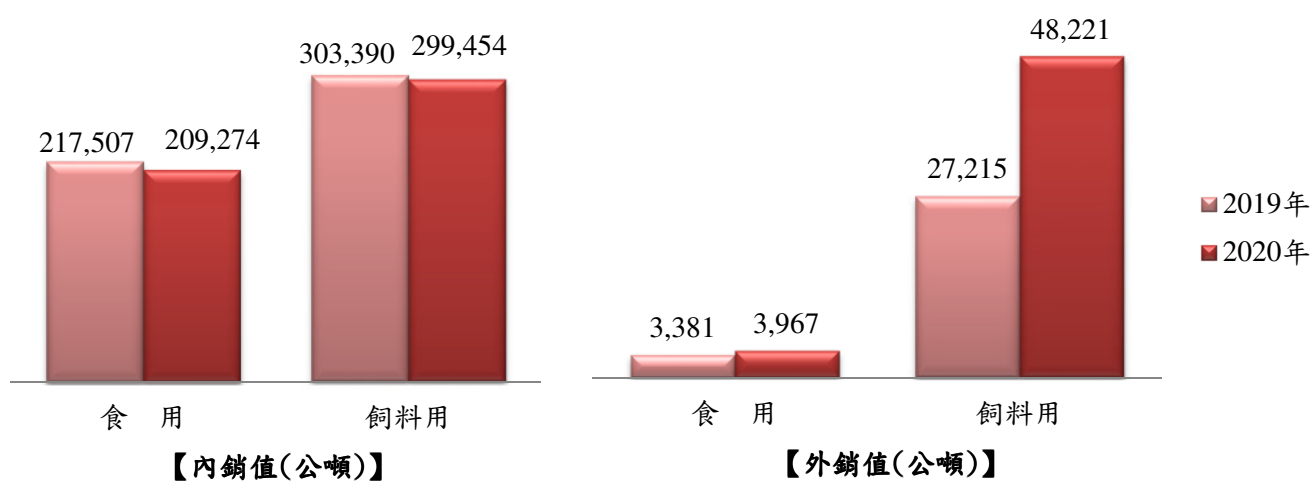
2020年度營業額計算：



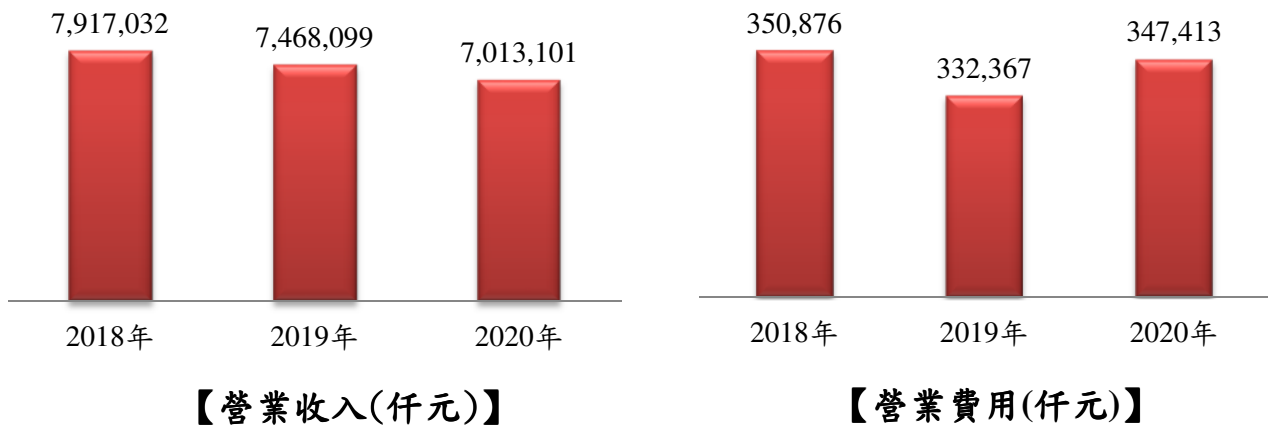
➤ 產銷概況

本公司產品內銷主要銷售國內北中南地區，外銷主要銷售東南亞，未來將持續提供多元化、客製化優良產品給客戶。

產品別	內銷值(公噸)		外銷值(公噸)	
	2019年	2020年	2019年	2020年
食用	217,507	209,274	3,381	3,967
飼料用	303,390	299,454	27,215	48,221
合計	520,897	508,728	30,596	52,188

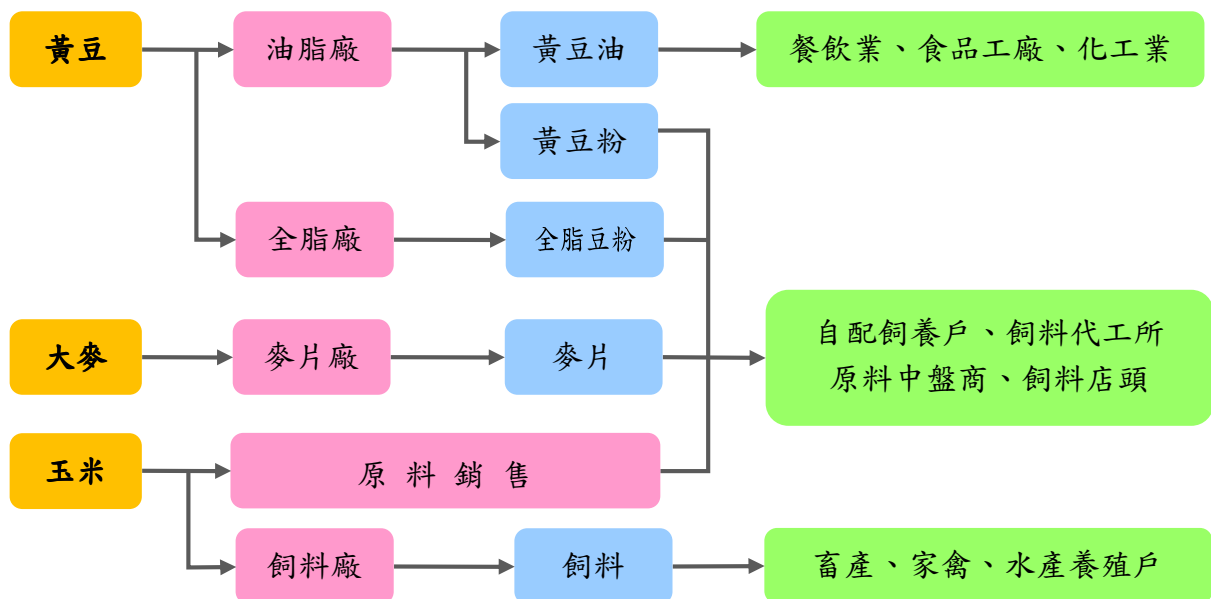


項目	2018年	2019年	2020年
負債總額(仟元)	1,480,118	2,431,638	2,457,360
權益總額(仟元)	3,168,260	3,206,985	3,297,723
營業收入(仟元)	7,917,032	7,468,099	7,013,101
營業成本淨額(仟元)	7,383,373	6,898,203	6,314,707
營業費用(仟元)	350,876	332,367	347,413
與關係企業之已(未)實現銷貨利益	(963)	1,124	(310)
營業外收入及支出合計(仟元)	111,678	153,459	89,988
所得稅(仟元)	38,424	52,932	75,757
淨利(仟元)	255,632	339,004	375,757
每股現金股利(元)	1.15	1.30	1.40
員工現金紅利(元)	6,126,174	8,165,339	9,191,070
員工薪資與福利(仟元)	185,210	197,914	216,195



➤ 產業概況

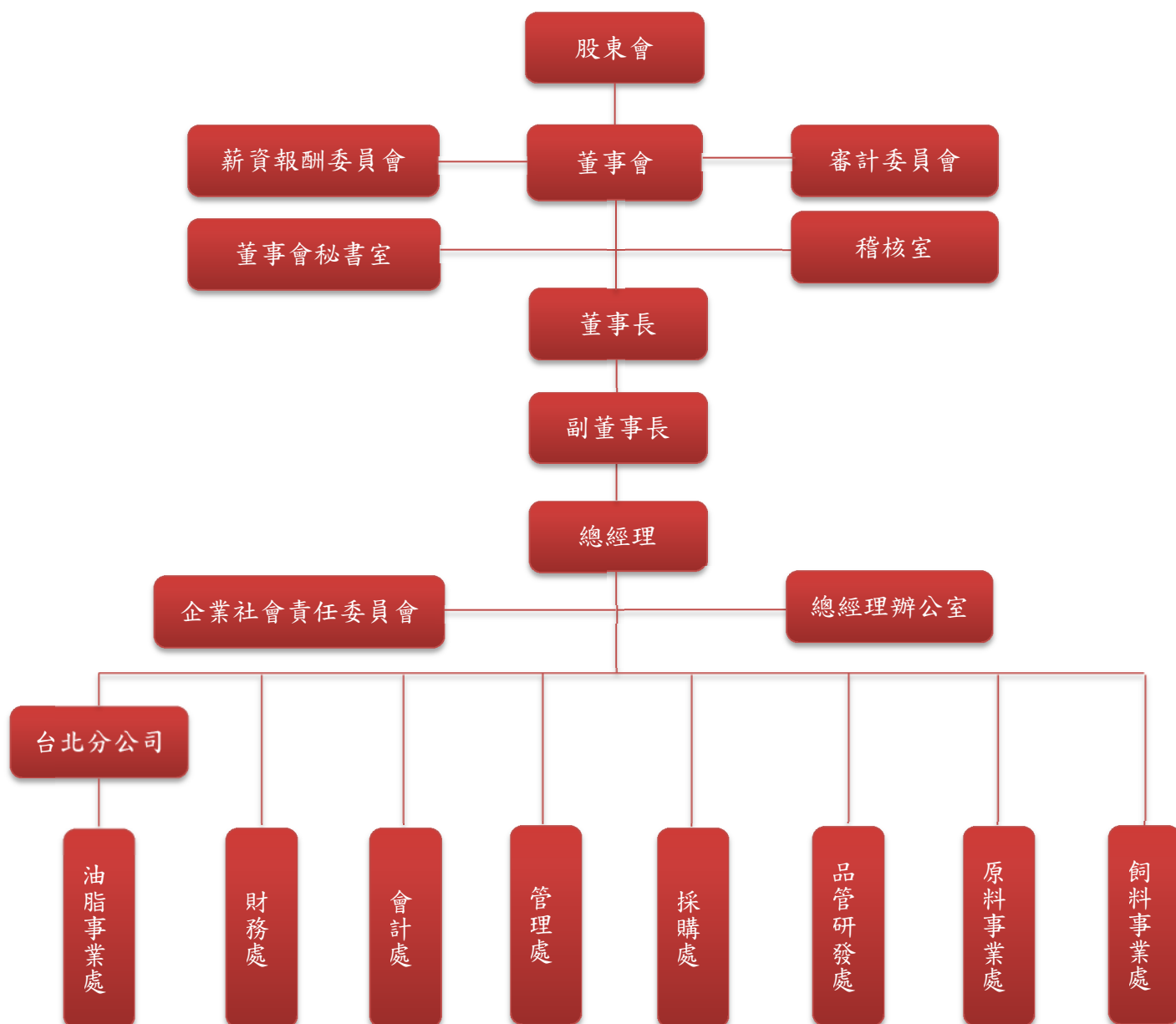
在經營大宗原料及副產品等業務具有高度的調節彈性，玉米、黃豆為因應國內供需狀況，即時調節庫存部位與買賣進度；全脂黃豆粉搭配各種產品，進行整合性行銷；麩皮、粉頭有季節性供需失衡的特性，因時制宜調節供銷進度，透過掌握國際與國內「價」、「量」趨勢，發揮原料調度彈性，因應市場瞬息的變化，將副產品出口貿易業務，調節國內供需，穩定市場，並以誠信的服務理念，保持供應鏈中夥伴的承諾與緊密合作關係，創造優質產品與服務價值。



【產業上、中、下游之關聯性】

1.5 公司治理

本公司設有董事會、薪資報酬委員會、審計委員會與企業社會責任委員會，主要目標為建置有效的公司治理架構、保障股東權益、強化董事會職能、發揮獨立董事功能、尊重利害關係人權益及提昇資訊透明度。考量本公司整體之營運活動，建立有效之內部控制制度，並隨時檢討，以因應公司內外環境之變遷，俾確保該制度之設計及執行持續有效。內部控制制度之訂定或修正均提報董事會決議通過；董事如有反對意見或保留意見，應於董事會議記錄載明。並設有發言人、代理發言人俾以建立與股東及利害關係人之溝通管道。



註：2021年3月25日通過新版組織圖。

➤ 各部門職掌

部 門	主 要 職 掌
董事會秘書室	辦理董事會、股東大會及股東、股務相關事務。
總經理辦公室	經營策略規劃，訂定大宗物資採購計畫，參加相關公會會議及總經理交辦事項。
稽核室	各項內部控制制度之建立與運作，稽核計劃執行及異常分析與改善建議。
原料事業處	負責單味原料的銷售及加工與銷售。
油脂事業處	負責油脂之生產、銷售、規劃及執行。
飼料事業處	負責配合飼料生產、銷售、規劃及執行。
品管研發處	負責新產品開發及全公司品質管理。
採購處	負責全公司原物料之採購及安全庫存之管理。
財務處	負責財務運籌及資金管理之規劃與執行。
會計處	負責會計及稅務事項之規劃與執行。
管理處	負責人力資源、總務行政、公共安全及資訊管理等之規劃與執行。
台北分公司	油脂、豆粉、麵粉及消費品等之銷售業務。

► 董事會

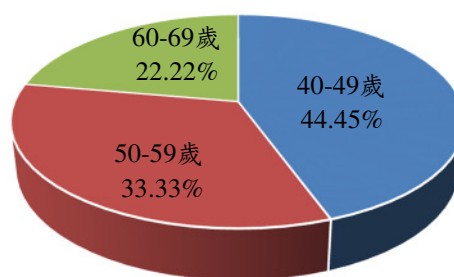
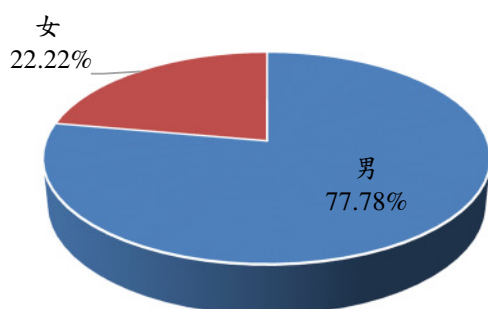
董事會為本公司最高治理單位及決策中心。主要由董事長、副董事長與 7 位具有豐富產業經營與學術經驗之董事及獨立董事組成。董事會每季召開一次常會，2020 年共召開 12 次董事會，平均出席率為 99.11%。成員經(學)歷及出席率如下表所示：

職稱	姓名	性別	年齡	簡介	出席率
董事長	許逸群	男	51	晉昇投資有限公司代表人	100.00%
副董事長	林月廷	女	57	泰生海洋開發股份有限公司代表人	100.00%
董事	許偉平	男	40	懷德保險代理人股份有限公司代表人	100.00%
董事	林文鵬	男	43	有為投資有限公司代表人	100.00%
董事	黃強	男	67	茂生農經股份有限公司代表人	100.00%
董事	葉文隆	男	60	泰生海洋開發股份有限公司代表人	100.00%
獨立董事	陸醒華	男	57	臺灣師範大學國文傳播學系	100.00%
獨立董事	陳重瑞	男	47	東海大學法律系	92.00%
獨立董事	黃釋慧	女	44	高雄應用科技大學會計系	100.00%

註：2020 年 12 月 24 日第 12 次董事會參與成員。

性別	男	女
人數	7	2
百分比	77.78%	22.22%

年齡	人數	百分比
40-49 歲	4	44.45%
50-59 歲	3	33.33%
60-69 歲	2	22.22%



➤ 審計委員會

本公司依公開發行「公司審計委員會行使職權辦法」訂定公司審計委員會組織規程，審計委員會由3位獨立董事組成。審計委員會扮演監督的角色，旨在協助董事會審核及評估公司財務報表、簽證會計師、稽核內控、風險等流程執行之允當性，協助公司做出適切決策，並將所提議案提報董事會決議。每季至少召開會議一次，2020年共召開8次會議。成員簡介及出席率如下表所示：

職稱	姓名	簡介	出席率
獨立董事	陳重瑞	東海大學法律系	100.00%
獨立董事	黃釋慧	高雄應用科技大學會計系	100.00%
獨立董事	陸醒華 (2020.1.31 新任)	臺灣師範大學國文傳播學系	100.00%

➤ 薪資報酬委員會

本公司依「股票上市或證券商營業處所買賣公司薪資報酬委員會設置及行使職權辦法」設立薪資報酬委員會，以強化公司治理及風險管理為目的，並以激勵、留任人才為考量，評估與監督本公司董事及經理人之薪資報酬制度。本委員會由三位專業人士組成，每年至少召開2次會議，2020年分別於1月20日及10月28日召開。成員簡介及出席率如下表所示：

職稱	姓名	簡介	出席率
召集人	陳重瑞	東海大學法律系	100.00%
委員	陸醒華 (2020.2.27 新任)	臺灣師範大學國文傳播學系	100.00%
委員	黃釋慧	高雄應用科技大學會計系	100.00%

1.6 風險管理

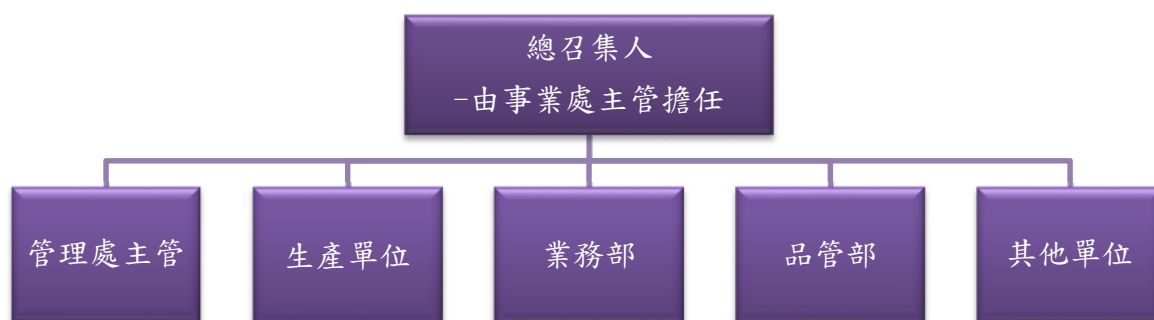
2020 年初 Covid-19 新冠肺炎疫情爆發時，本公司立即隨衛生福利部疾病管制署 (CDC) 啟動第一階段防疫機制，並建立「因應新型冠狀病毒疫情持續營運指引」及成立「防疫應變小組」，總召集人為管理處主管，負責監督指揮各項防疫措施運作及與其他單位處主管溝通協調防疫策略。防疫作業計劃為定期關注衛生福利部疾病管制署 (CDC) 發佈之疫情訊息，再依疫情風險程度啟動「因應新型冠狀病毒疫情持續營運指引」中不同階段防疫應變措施，第一階段為掌握疫情變化、防疫宣導、防疫物資準備、衛生管理、環境消毒、人員健康監測與疫病通報，以及防疫應變準備等工作。當發生持續性或廣泛性社區傳播時，除了持續第一階段防疫機制外，並開始啟動第二階段員工分區分流、居家工作等防疫機制。防疫對象包含公司員工、承包廠商、客戶、供應商等相關人員，以確保員工生命健康安全及公司營運正常運作。



本公司有關營運重大政策、投資案、銀行融資、資金貸與及背書保證等重大議案皆經適當權責部門評估分析及依董事會決議執行，稽核室亦依風險評估結果擬訂其年度稽核計劃，並確實執行，以落實監督機制及控管各項風險管理之執行。

本公司主要風險管理組織及各項風險管理執行與負責單位如下：

- (1)財務風險、流動性風險、信用風險及法律風險：由財務會計及法務單位訂定各項策略執行，並依據法令、政策及市場之變化分析評估採取各項因應措施，且由稽核室透過風險評估，不斷對以上之風險項目進行管控及查核。
- (2)市場風險：本公司平時除由各事業單位依所掌業務權責，訂定各項策略並執行，並依據法令、政策及市場之變化分析評估採取各項因應措施，針對可能發生之市場風險危機進行管控及處理。
- (3)稽核室：運用風險評估查核模式，協助公司內部各單位及關係企業檢視其影響目標達成之中高風險項目，並針對這些中高風險項目，瞭解其內控制度之充分性及有效性，提供制度規劃及流程設計等諮詢服務，並改善營運及管理風險以增加其組織價值。
- (4)食安危機處理：當公司因內、外部人為、天災、自然災害或技術、經濟、政府政策以及可能影響食品安全潛在事故，本公司依據緊急應變管理程序原則，即時通報並採取適當因應措施。



【緊急應變處理小組】

1.7 道德／倫理行為準則

本公司基於公平、誠實、守信及透明原則從事商業活動，為落實誠信經營政策，並積極防範不誠信行為，制定【公司治理實務守則】、【董事監察人道德行為準則】、【誠信經營守則】及【員工工作規則】等等，強化從業道德行為標準，所有員工在進行各項公司業務或活動時，應遵守所有法律、法規及公司內部規章辦法，嚴守商業及社會道德與保密規範，預防產生影響公司信譽的行為，共同建立誠信經營之企業文化及健全發展。

本公司為加強誠信經營之管理，若公司人員發現有違反誠信經營規定之情事，涉及一般員工者應呈報至部門主管，檢舉情事涉及董事或高階主管，應呈報至獨立董事或監察人。2020年本公司內部員工無發生任何貪瀆、賄賂及勒索等行為。對外捐贈或贊助，並無行賄、收賄及非法政府獻金等情形發生。

1.8 永續策略

本公司遵循企業社會責任，注重利害關係人之權益，在追求永續經營與獲利之同時，重視環境、社會與公司治理之因素，並將其納入公司管理方針與營運活動。本公司對於企業社會責任之實踐，依下列原則為之：

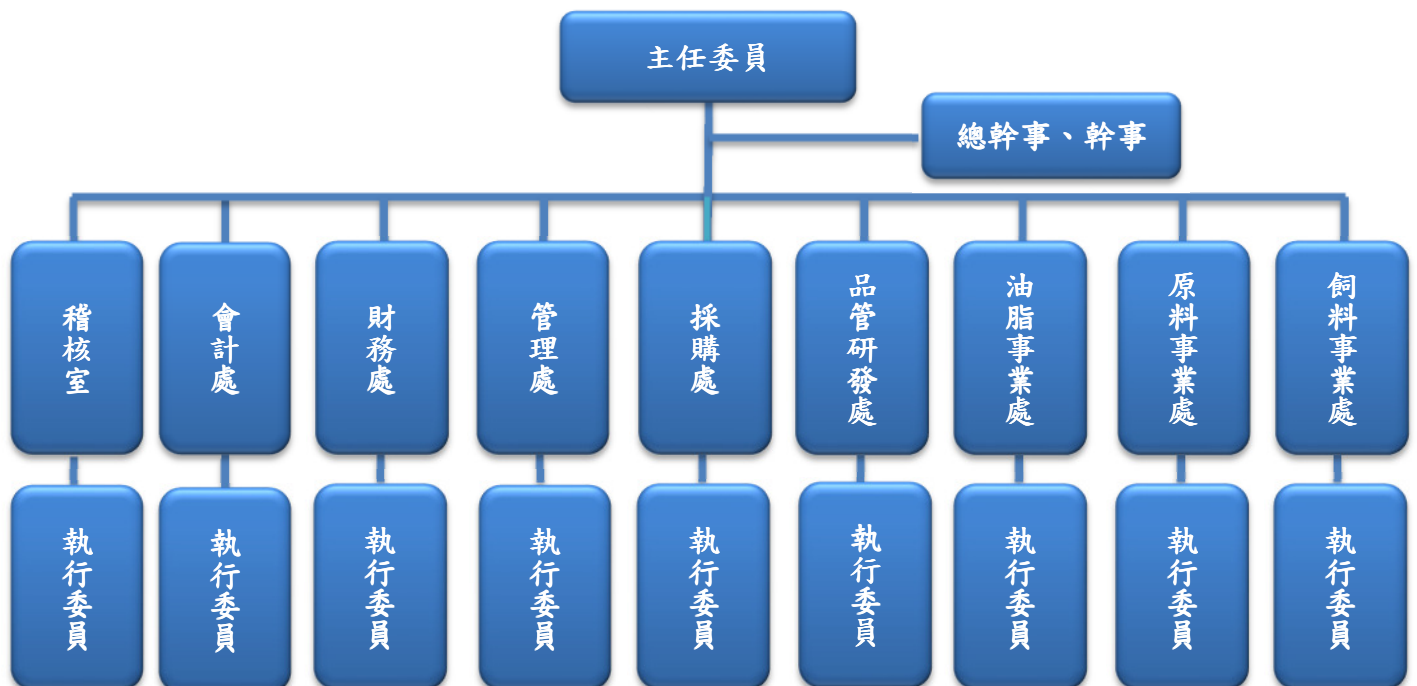
- (1)落實公司治理
- (2)發展永續環境
- (3)維護社會公益
- (4)加強企業社會責任資訊揭露



➤ 企業社會責任委員會組織

本公司成立「企業社會責任委員會」，由總經理擔任主任委員，各部門主管擔任主要委員，再由部門主管遴選人員擔任執行委員，透過外部顧問的協助及會議方式評估及追蹤企業社會責任相關議題之風險與績效，並依經濟、環境和社會主題向董事會報告。

本於尊重利害關係人權益，辨識公司之利害關係人，並於公司網站設置利害關係人專區；透過適當溝通方式，瞭解利害關係人之合理期望及需求，並妥適回應其所關切之重要企業社會責任議題。



1.9 未來展望

➤ 短期發展

- (1) 加強現有產品通路推廣，開發新客戶，提高銷售量及銷售值，開發及推廣新產品，增加營收，樽節銷售及管理費用支出，降低營業成本，提升獲利能力。
- (2) 因應多麥種的使用，已擴建完成的小麥倉，可獨立存放不同來源、不同船期、不同品質的小麥。再做適當的配麥處理，可穩定小麥加工、麵粉品質；增建完成的烘焙大樓，作為麵粉配方研究、二次加工試作及新產品開發、展示交流...等用途。

➤ 長期發展

- (1) 行銷策略：確保食用油品質穩定，增強客戶認同；生產優質飼料；爭取代加工業務；結合飼料及原料兩通路，經營市場，維持公司產品產銷平衡，創造利潤。積極參與食品展、烘焙展，廣邀下游廠商、學校團體參觀工廠及舉辦烘焙製品發表會，提升公司及品牌形象。
- (2) 生產政策：加強產銷配合及庫存管理、優化製程提升品質，尤其今年乾旱供水限縮，更須配合政府供水時間做好生產調度管理，利用離峰優惠電價集中生產，資源有效利用等降低生產成本，並提供穩定優良的產品。
- (3) 產品規劃：研發特殊規格之多樣化產品，提升品質及效率，在現有品牌及各市售粉種下，配合新客戶、新產品開發，提供多元完整的麵粉種類，供應下游加工戶使用，以客戶為導向，提供最佳服務。
- (4) 營運管理：相關產品朝向有秩序之管理，加強營運規劃，顧客及債信管理，降低應收帳款風險，穩定經營。

2.利害關係人溝通

2.1 利害關係人鑑別過程

本公司依各單位推派之代表所組成的企業社會責任委員會成員開會討論、鑑別出與各單位業務職掌相關且會密切接觸之利害關係人，並擬出各方利害關係人關注的各項議題。2020年透過問卷調查方式，針對不同利害關係人所關心議題之重要性與對公司的衝擊程度，分析出實質性重要關切議題。接著針對各利害關係人重要關切議題之優先性予以回應，並透過適當管道進一步瞭解利害關係人之合理期望及需求，妥適回應其關切之重要議題。其過程如下：



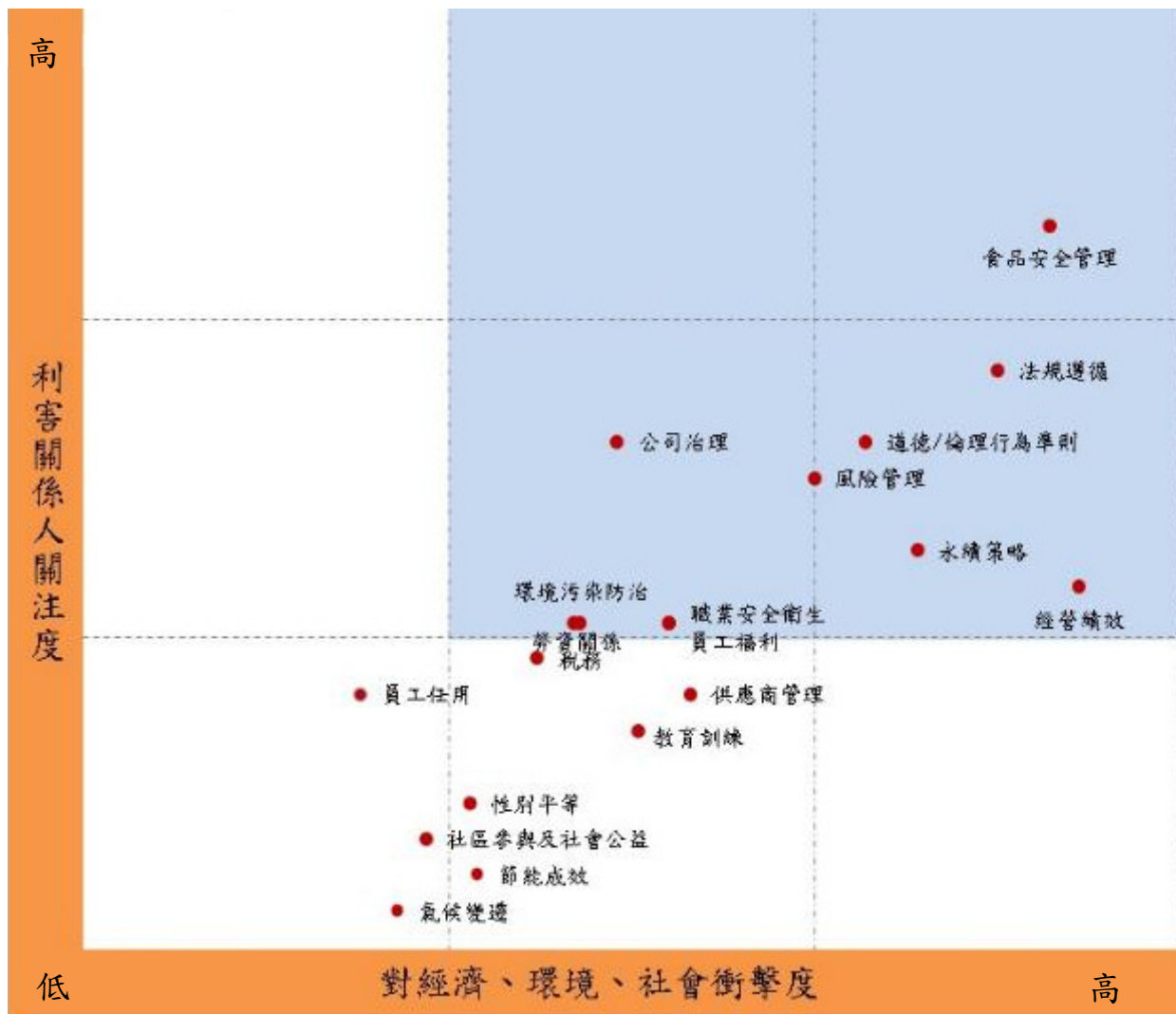
➤ 利害關係人分類



2.2 重大性議題分析

本公司 2020 年透過企業永續發展意見調查，蒐集員工、客戶、股東/投資人、供應商、政府及社區等利害關係人有效問卷 174 份，11 份高階主管衝擊度問卷。依此問卷進行分析，分析結果如下：

本公司共鑑別出 11 個實質性重大議題與 8 個其它受關注議題，並對照 GRI Standards 作為企業永續報告書揭露依據，以確實回應利害關係人；實質性議題之管理方法則標註於附件 GRI 指標索引，於各指標中說明。



2.3 重大性議題內外部邊界鑑別表

說明：以下●代表直接衝擊 ○代表間接衝擊/商業關係

重大性 議題	對營運的 重要性說明	GRI 重大主題 Topic	GRI 管理方針 (對應章節)	衝擊邊界						
				內部		外部				
				福懋	員工	股東/ 投資人	客 戶	供 應 商	政 府	社 區
				衝擊說明						
食品安全 管理	品質及食 品安全政策是 公司永續經 營的命脈， 透過嚴格的 管制，有效 提升產品品 質及顧客安 全	顧客健康與 安全	3.2 食品安 全管理	●	●	○	●	●	●	○
		行銷與標示		未有良好的 食品風險管 理將衝擊到 公司形象及 員工對公司 的信賴度	降低客戶對公司產品之自信 心及影響供應商供貨品質信 用度					
法規遵循	遵循經濟、 環境、勞資 及食品責任 等相關法 規，助於減 少罰款或聲 譽衝擊所導 致的財務風 險	社會經濟法 規遵循	3.7 法規遵 循	●	●	●	●	●	●	●
		顧客健康與 安全		未遵守法令 將衝擊到公 司形象及員 工信賴度	未確實遵 守法令規章，可能 影響利害關係人對公司之形 象與商譽					
		行銷與標示								
道德/倫 理行為準 則	落實誠信經 營管理及加 強員工訓 練，提升公 司的形象及 大眾對公司 的信賴	一般揭露	1.7 道德/ 倫理行為 準則	●	●	●	●	●	●	●
				直接影響管 理營運、公司 商譽及員工 信賴度	未確實遵 守法令規章，影響 外部利害關係人對公司之形 象與商譽					

經營績效	將公司願景和營運指標做連結，才能達到公司營運績效	經濟績效	1.4 經營績效	● ● ● ○ ○ ○ ○ ○	影響公司之管理及運作	若無良好的經營策略，將不利於公司的獲利與績效表現
風險管理	完善的各種風險管理制度，才能降低或預防營運風險	一般揭露	1.6 風險管理	● ● ● ● ● ○ ○	風險管理直接影響公司策略、營運及發展	直接衝擊外部利害關係人的資產及長期價值
永續策略	推動營運、環境保護及社會責任等策略一直是公司經營目標	一般揭露	1.8 永續策略	● ● ● ○ ○ ○ ○ ○	永續策略直接影響公司經營及員工權益	若無良好的經營策略，將不利於公司的獲利與績效表現
公司治理	良好的公司治理制度及治理架構得以讓公司永續經營	一般揭露	1. 公司治理	● ● ● ○ ○ ○ ○ ○	對整體營運效益及員工權益造成直接影響	對外部利害關係人的權益及長期價值造成衝擊
職業安全衛生	打造健康安全舒適的工作環境，有助提高員工生產力	職業安全衛生	4.8 職業安全衛生	● ● ○ ○ ○ ● ○	影響公司營運及員工安全造成直接衝擊	確實遵守法令規章，避免政府單位罰則
員工福利	提供健全的員工福利，創造勞資雙贏	勞雇關係	4.2 員工福利	● ● ○ ○ ○ ● ○	無良好的員工福利制度將不利組織和諧	提供健全的薪資福利，減少勞資糾紛發生。

環境污染防治	遵循政府環保相關法規，將污染預防、節能減碳列為重要目標，提升環境保護及公司商譽	能源	5.1 環境污染防治	●	○	○	○	○	●	●	
		排放		影響公司成本、管理及商譽	確實遵守法令規章，影響利害關係人對公司之形象與商譽						
		廢汙水及廢棄物									
勞雇關係	為照顧勞工權益及創造更和諧圓融的勞資關係，將使公司營運穩定發展。	勞資關係	4.5 勞雇關係	●	●	○	○	○	●	○	
供應商管理	建立永續發展的供應鏈關係，提供品質可靠的供應來源	採購實務	3.1 供應商管理	●	○	○	○	●	○	○	
		供應商環境評估		衝擊到公司產品品質及食品安全	品質影響營運績效，良好的供應商可增加客戶對公司產品品質						
		供應商社會評估									

註1：依據金管會之規定「上市上櫃食品業者應將食品衛生安全責任納入企業社會責任報告書(CSR)」，本公司將「食品安全管理」訂定為必揭露之重大性議題。

註2：依據臺灣證券交易所之「上市公司編製與申報企業社會責任報告書作業辦法」，本公司將「供應商管理」訂為必揭露之重大性議題。

2.4 利害關係人溝通管道

利害關係人	重大性議題	溝通管道	頻率
客戶 	<ul style="list-style-type: none"> ● 食品安全管理 	<ul style="list-style-type: none"> ● 年度客戶滿意度調查 ● 業務會議 	每年 每週
員工 	<ul style="list-style-type: none"> ● 員工任用 ● 員工福利 ● 教育訓練 ● 勞雇關係 ● 性別平等 ● 職業安全衛生 	<ul style="list-style-type: none"> ● 各項管理辦法、獎懲異動公告 ● 公司內部網站 ● 勞資會議 ● 員工教育訓練 ● 員工健康檢查 ● 員工意見箱 	不定期 不定期 定期 定期 不定期
政府 	<ul style="list-style-type: none"> ● 環境污染防治 ● 節能成效 ● 法規遵循 	<ul style="list-style-type: none"> ● 公文往來 ● 說明會或研討會 ● 法規查核 	不定期 不定期 定期
供應商 	<ul style="list-style-type: none"> ● 供應商管理 	<ul style="list-style-type: none"> ● 採購會議 ● 供應商遴選管理 	每週 定期
股東／投資人 	<ul style="list-style-type: none"> ● 公司治理 ● 永續策略 ● 經營績效 ● 風險管理 ● 道德/倫理行為準則 	<ul style="list-style-type: none"> ● 股東會議 ● 依主管機關規定公告重大訊息 ● 公告財務報告/年報 ● 企業網站利害關係人專區 	每年一次 不定期 每季 不定期
社區 	<ul style="list-style-type: none"> ● 社區參與及社會公益 	<ul style="list-style-type: none"> ● 拜訪贊助 	不定期

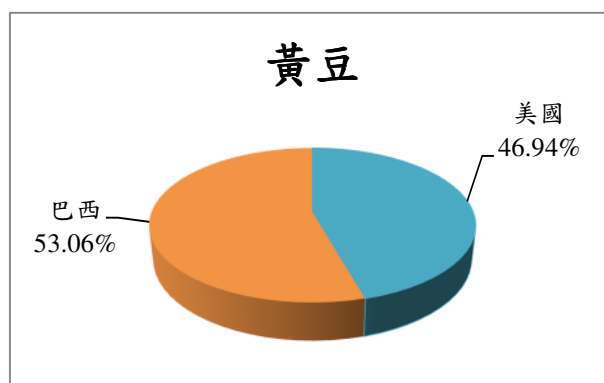
3. 產品安全

3.1 供應商管理

本公司之黃豆主要自美國、巴西進口；玉米為巴西、阿根廷生產之高優質玉米，提供為飼料的主體原料；大麥主要由澳洲進口，品質及貨源品質相當穩定。本公司以上述之優質黃豆作為食品及油脂加工之原料，加工生產黃豆粉為供應飼料原料廠，廣泛運用於禽畜及水產類飼料中，銷售地區包括北中南地區，其豆粉價格與國際行情趨於同步。本公司具有經濟生產規模及位於港區的儲運趨勢，產品品質競爭力大為提昇，原物料進出口或生產製造時，均遵守相關法律規定，並進行原料抽樣檢驗，以達到最佳源頭管理，提供最優質的原物料與服務。2020年本公司黃豆、玉米、大麥、軟白麥進口比例如下所示：

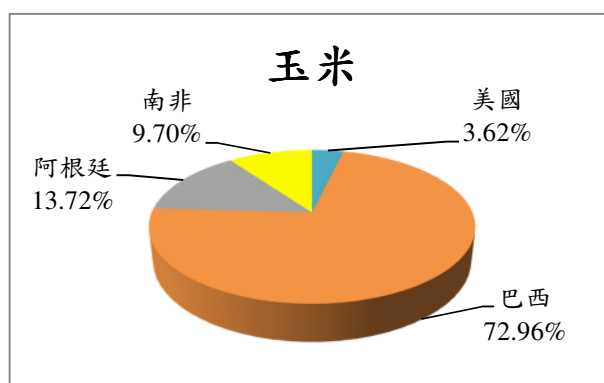
➤ 黃豆

進口來源	數量(公噸)	比例
美國	116,323.07	46.94%
巴西	131,471.32	53.06%
總計	247,794.39	100.00%



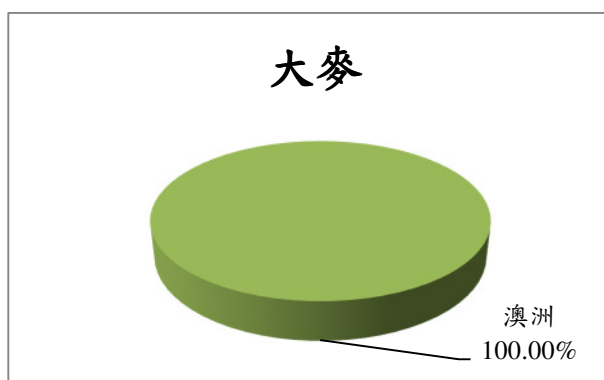
➤ 玉米

進口來源	數量(公噸)	比例
美國	4,313.84	3.62%
巴西	86,933.68	72.96%
阿根廷	16,351.98	13.72%
南非	11,549.60	9.70%
總計	119,149.10	100.00%



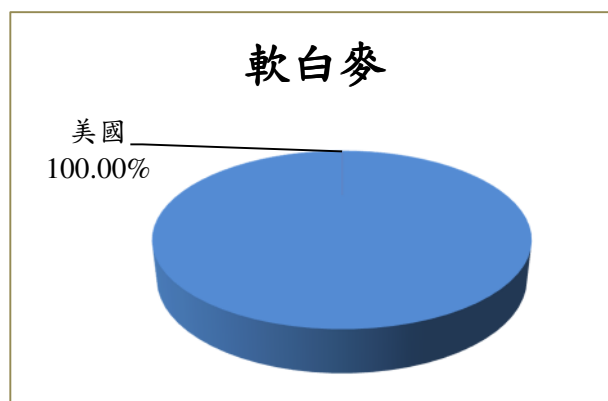
➤ 大麥

進口來源	數量(公噸)	比例
澳洲	14,416.66	100.00%



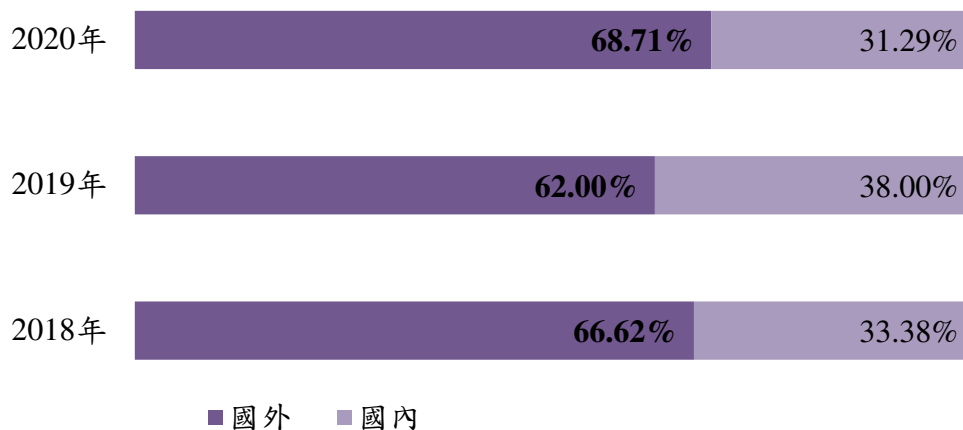
➤ 軟白麥

進口來源	數量(公噸)	比例
美國	3,509.95	100.00%



2020年本公司與國內外供應商交易之採購進貨比例如下表:(註:付款對象為當地)

幣別	供應商	2018年	2019年	2020年
美金、歐元	國外	66.62%	62.00%	68.71%
台幣	國內	33.38%	38.00%	31.29%



本公司主要原料的供應商為全球知名穀物公司及日本綜合型商社，以散裝油輪聯合裝運方式，將大宗原料及油脂類產品進口至台灣。其中美國黃豆擁有「永續國際認證」(CERTIFICATE OF SUSTAINABILITY)，2020 年度採購擁有「永續國際認證」的黃豆數量佔總體黃豆進口量之比例為 42.61%，佔整體大宗原料(黃豆、玉米、大麥、軟白麥)進口量之比例為 27.44%。



在符合國際認可之產品責任標準中，永續棕櫚油認證(RSPO)之採購來源，佔國內軟質棕櫚油整體採購量比例為 0.04%。在具有價格優勢之條件下，未來優先選擇採購符合國際認可之產品責任標準的品項是我們努力的目標。

本公司實驗室配置有優良先進設備，即時為進廠產品做最嚴格的檢驗與把關。內部品管則嚴謹控管原料與產品品質，且不定期自行送驗樣品交由第三公正單位進行檢驗，同時定期要求供應商出具自主檢驗報告，務求提供消費者品質的多重保障。

公司內部設有食安小組，在 12 名成員中，博碩士有 5 人，當中更有 1 位是食品技師，擁有專業學識技能及實務經驗。藉由專業團隊的監督與互助合作，採購時以尋求使用最佳品質的原料與成品為最高指導原則，以維護社會大眾食的安全。相關品質管理措施皆符合政策要求，建立起政、產、消三方配合的食品安全網絡。



➤ 供應商評選機制

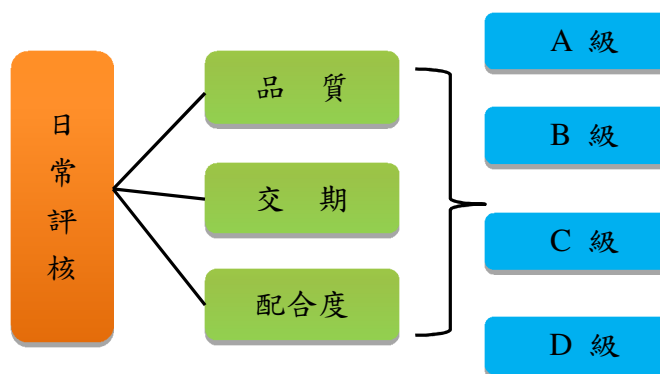
供應商為本公司營運成長的重要合作夥伴，買賣雙方的彼此支持與信任，讓投入與產出能發揮最大的連結功效，建立穩定發展的永續供應鏈。

- (1) 本公司配合 ISO 政策，訂有嚴謹之供應商管理程序，評鑑小組由品研處人員組成。針對初次交易的供應商，須經過申請登錄，除相關資料與證件審查，產品取樣送驗，還需有實地訪廠評鑑。由本公司評鑑小組針對廠房、製程能力、品質管理等各方面進行瞭解與評估，需經評鑑合格後才列為合格供應商，才得以進行採購。
- (2) 新供應商評鑑合格者，會依評鑑成績區分為三個等級及訪廠頻率(如下表所示)，作為訪廠頻率之依據。

供應商評核等級表(實地評鑑)

等級	訪廠頻率
一級	每三年一次
二級	每兩年一次
三級	每年一次

(3) 與供應商交易期間，本公司依據品質、交期與配合度三構面，對供應商進行日常評核，評核成績區分為 A、B、C、D 四級，由採購單位依年度評核結果，作為增減供應商訂購量之依據。評核為 C 級需再進行每年一次實地訪廠評鑑，D 級則需再進行每半年一次實地訪廠評鑑，以確保供應商的合格持續性，以求穩定的供應品質。



統計 2020 年本公司與國內外供應商交易之家數共 364 家，其中原料、成品及半成品類有 74 家，添加物類有 51 家，包材類有 12 家，機器、設備、物料與儀器類有 227 家。在供應商日常評核中，針對當年度有交易的整體供應廠商，扣除免受評核者(機器、設備、物料與儀器類 227 家)，共有 137 家進行評核，佔總數之 37.64%。評核級等 A 級之供應商佔比為 100.00%，而 B 級、C 級與 D 級則未出現。

日常評核	2019 年	2020 年
A 級	97.93%	100.00%
B 級	2.07%	0.00%

由此可見，供應商在交期、品質及配合度上，皆能依照本公司政策要求執行，而採購單位也善盡督促之責，加上供應商對自身的生產管理也有相當程度的要求與配合，方能有如此優異表現。

➤ 採購管理

2020 年使用環境標準及社會標準篩選新供應商的比例為 100.00%，新供應商評選時需簽署「供應商社會責任承諾書」，鼓勵供應商共同實踐對企業社會責任之承諾，遵循職業安全衛生、勞動人權及環境保護等相關法令。如有違反或不法情事者，得隨時終止或解除雙方合約。

2020 年訪廠家數共 31 家，佔當年度交易供應廠商 137 家（扣除免受評核者）之比例為 22.63%，稽核結果全數合格（無重大缺失）。從廠區環境、生產規範、品質管制、產品管理、包裝倉儲、認證檢驗及人員衛生等項目進行實地訪廠評鑑，調查結果記載於訪廠表。除更加肯定供應鏈的食品安全外，也務求對源頭管理做更進一步的把關。

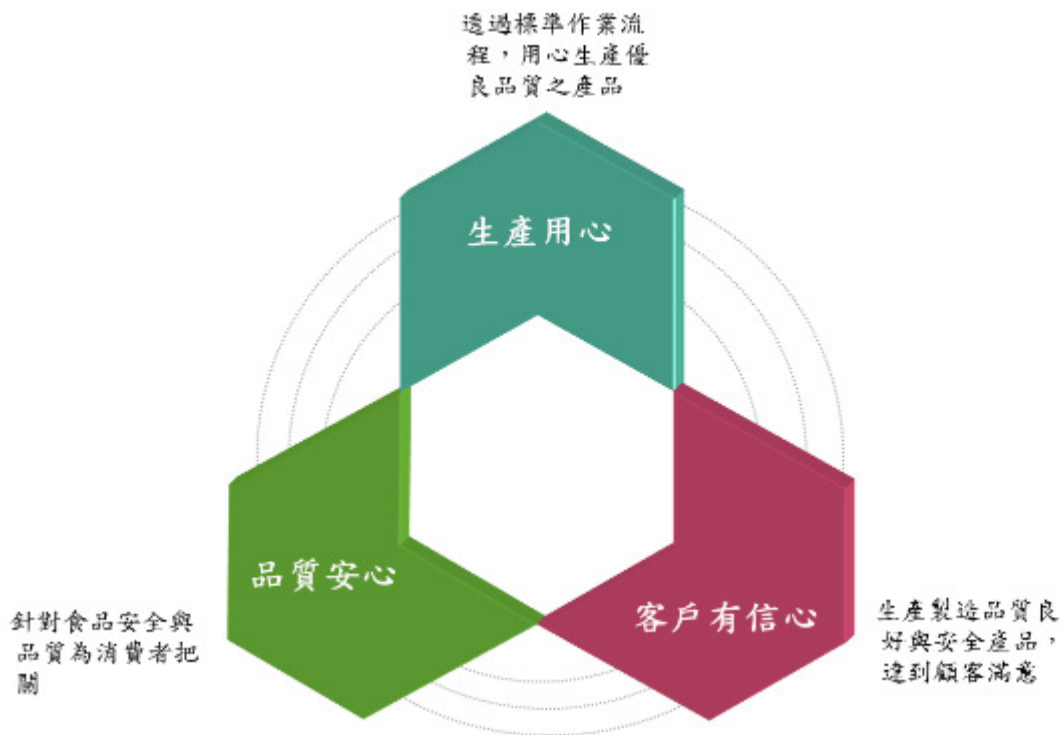
實地訪廠	2020 年
家數	31
比例	22.63%

建立永續發展的供應鏈關係是三贏的策略，除了提升供應商保障其員工與財產的安全，也間接增強產品競爭力，對於消費者而言則提供更有品質保障的優良產品。本公司將持續把關供應商的原物料供應品質，並積極尋找更多更優質的供應廠商，建立穩定供貨品質可靠的供應來源，創造供應商、本公司與消費者三方共好的供應鏈價值。

3.2 食品安全管理

► 生產管理

品質是企業永續經營的命脈，本公司秉持品質/食品安全政策「生產用心、品質安心、客戶有信心」之原則，透過全公司的品質管制，不斷改善現有流程，以適時有效的成本方法滿足客戶對現有產品與創新產品的服務要求。



為提升產品品質及顧客安全考量，嚴格落實業者自主管理、第三方公正單位外部檢驗與政府稽查評鑑，從原料端即嚴格把關，自原料驗收、入廠、製造生產、包裝到出貨，每一環節皆進行逐批抽樣檢驗，以確保產品安全無虞，保障消費者權益。同時每半年將產品委送台灣檢驗科技股份有限公司(SGS)或其他公正單位檢驗。食品類產品亦配合政府單位進行 GHP 檢查，建立完善溯源管理制度，整體生產作業人員也依據食品安全衛生管理系統確實控管商品之衛生、品質與安全。飼料產品依據 ISO9001 條文建立 QC 工程圖及各管制點，於各管制點建立各管制方法及記錄，對於產品的合格判定、報廢、退貨等也有建立相關規範，使產品能符合品質的要求。



【生產流程】

油脂廠依循「食品安全衛生管理程序書」進行檢查評估及改善。為改善食品衛生、安全與品質，而針對其從業人員、作業場所、設施衛生管理及其品保制度方面進行之評估與改進及所影響之主要產品與服務類別與百分比：

評估項目	管理方針	百分比
從業人員	(1) 針對生產作業員工施以持續性食品安全、勞工安全及消防等相關訓練。 (2) 每年實施員工健康檢查。	100.00%
作業場所	(1) 依循食品良好衛生規範準則(GHP)建置作業場所。 (2) 制定「環境檢查表」，有效執行環境、衛生檢查。	100.00%
生產設施	針對生產設備制定檢查表，以保障設備安全及生產品質。	100.00%
品保制度	取得 ISO9001、ISO22000 及 HACCP 驗證，並依循此理念建立相關品保制度。	100.00%
影響產線	食用植物油的生產(棕櫚油) 食用植物油的分裝(黃豆油/芥花油) 食用調合植物油的生產(黃豆油/芥花油/棕櫚油)	100.00%

本公司 2020 年持續通過 ISO22000、HACCP、HALAL 認證評鑑及可持續棕櫚油圓桌倡議組織(RSPO)驗證，以確保從業人員、作業場所、生產設施及品保制度等皆合乎國際標準。

3.3 實驗室管理

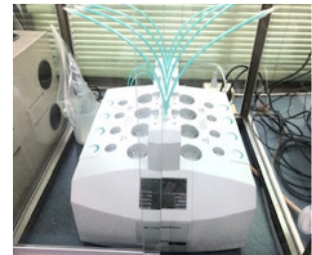
為確保原料、製程及成品品質的安全性及穩定性，本公司實驗室分別在硬體設備和人員素質持續提升，投入建置檢驗設備，如 NIR 近紅外線光譜分析儀、OSI 油脂氧化安定性分析儀、自動油脂比色計、KARL-FISCHER 微量水份計、原子吸收光譜儀、UV 分光光度計、GC 氣相層析儀、HPLC 高壓液相層析儀、蛋白質分析儀、蛋品測定儀、紅外線光譜分析儀(NIR)和一般檢驗分析等設備，以及藉由外部機構或內部單位之教育訓練提升化驗人員檢驗能力，將原先需要委託第三公正檢驗機構檢驗之脂肪酸組成、反式脂肪、維生素E、胺基酸、乳酸、黃麴毒素及嘔吐毒素等專業檢驗項目，轉由內部自行檢驗，可即時反應品質狀況、提升自主管理能力和降低委外檢驗成本，提供各項產品更優良的品質保證，以奠定市場上之競爭力。本公司化驗課亦建置排煙櫃，內建置酸氣中和裝置，可以有效降低酸水解樣品所產生的酸性氣體排放，達到友善環境的目標。評估檢驗儀器使用年限、效能等因素，持續於 2020 年購置新設備，包含 UV 分光光度計、Lovibond 自動比色計、OSI 油脂氧化安定性分析儀、手持 APHA 比色計等，以符合檢驗之需求。



UV分光光度計



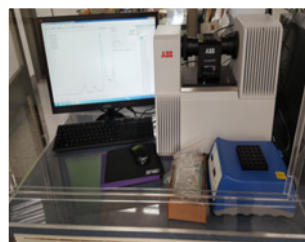
Lovibond 自動比色計



OSI油脂氧化安定性分析儀

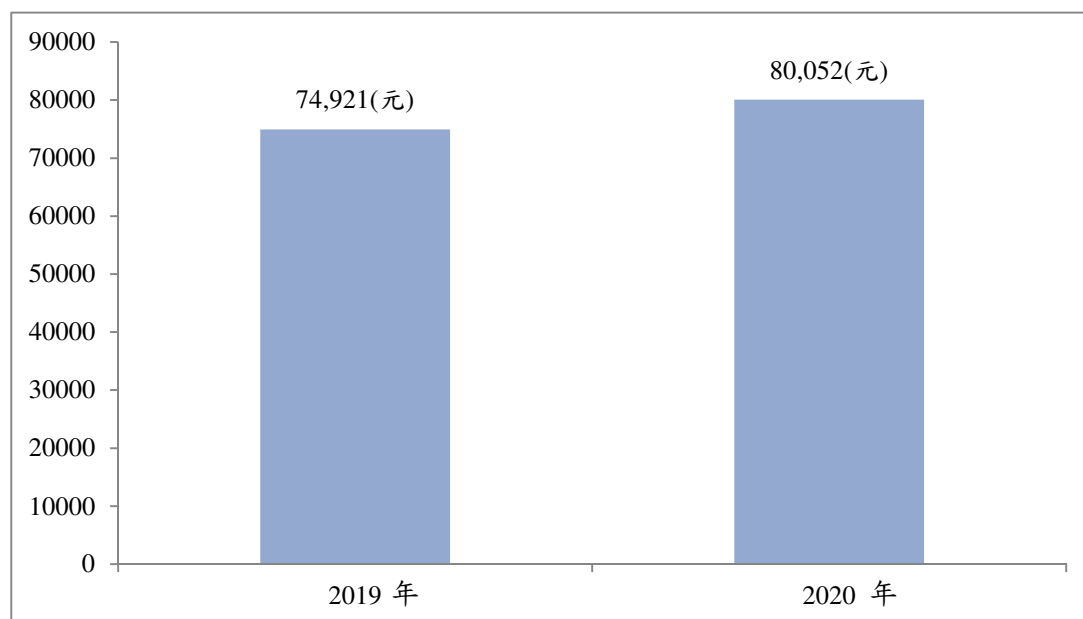


手持 APHA 比色計



近紅外線光譜儀

➤ 品研處訓練費用：



品質管理系統能夠維持穩定及持續運作極為重要，因此本公司每年均安排負責品管及化驗相關人員參加教育訓練，以更熟練的技術來完成品質檢測任務。

➤ 投入食品安全實驗室費用狀況：

為確保符合法規要求及產品穩定度得到客戶肯定，本公司 2020 年持續投入相關費用共支出約 737 萬元，佔營業額 0.11%。

項目	2020 年
實驗室相關支出(萬元)	737
營業收入淨額(萬元)	701,310
百分比	0.11%

食品產品安全首重源頭管理，本公司於進口棕櫚油油品時，要求供應商於出口前增加檢驗重金屬、黃麴毒素及多環芳香族碳氫化合物(苯駢芘)等項目，即時確認每一批原料符合食用之標準。油脂成品逐批執行相關品質項目檢測管理，並嚴謹執行食品產品全面性自主品質管理多重確認機制，以維護及保障消費者之健康。

飼料品質管理包含飼料產品和畜產品，首重對原料衛生檢測，重點篩檢穀物黴菌毒素，全面管制杜絕不符合原料的供應來源，飼料產品則對黴麴毒素及重金屬含量管控，確保動物性產品安全可靠。而畜產品則會針對抗生素殘留與重金屬檢驗，確保畜產品符合法規標準，落實從原料到產品的控管為食品安全把關。

3.4 品質檢驗管理

➤ 自主檢驗：

為加強公司食品安全，本公司之原料、半成品、成品均定期取樣，送至化驗課進行自主檢驗，以確保原料及最終產品品質均安全無虞。

2020年本公司自主檢驗類別如下：

類別	生產廠別	檢驗項目	合格率(%) (註)
原料	油脂廠(食品用)	水分、酸價、過氧化價、顏色....等。	100.00%
	飼料廠	水分、粗蛋白、粗脂肪、灰分....等。	99.88%
	麥片廠(飼料用)	水分	100.00%
成品	油脂廠(食品用)	水分、酸價、過氧化價、顏色....等。	100.00%
	飼料廠	水分、粗蛋白、粗脂肪、灰分....等。	96.81%
	麥片廠(飼料用)	水分	99.39%

註:合格率=(檢驗樣本數-不合格樣本數)/檢驗樣本數 x 100%

➤ 委外檢驗：

本公司除自主檢驗外，另依循法規定期將原料及產品檢送第三方驗證，以確保產品品質及安全。2020年本公司委外檢驗類別如下：

類別	檢驗項目	合格率(註1)
原料(黃豆、非基改黃豆)	農藥殘留檢測	100.00%
進口原油、植物油產品	總極性化合物	100.00%
	黃麴毒素(註2)	
	重金屬(砷、鉛、汞、錫)(註3)	
	多環芳香族碳氫化合物(苯駢芘)	

註1：合格率=(檢驗樣本數-不合格樣本數)/檢驗樣本數 x 100%。

註2：黃豆油成品。

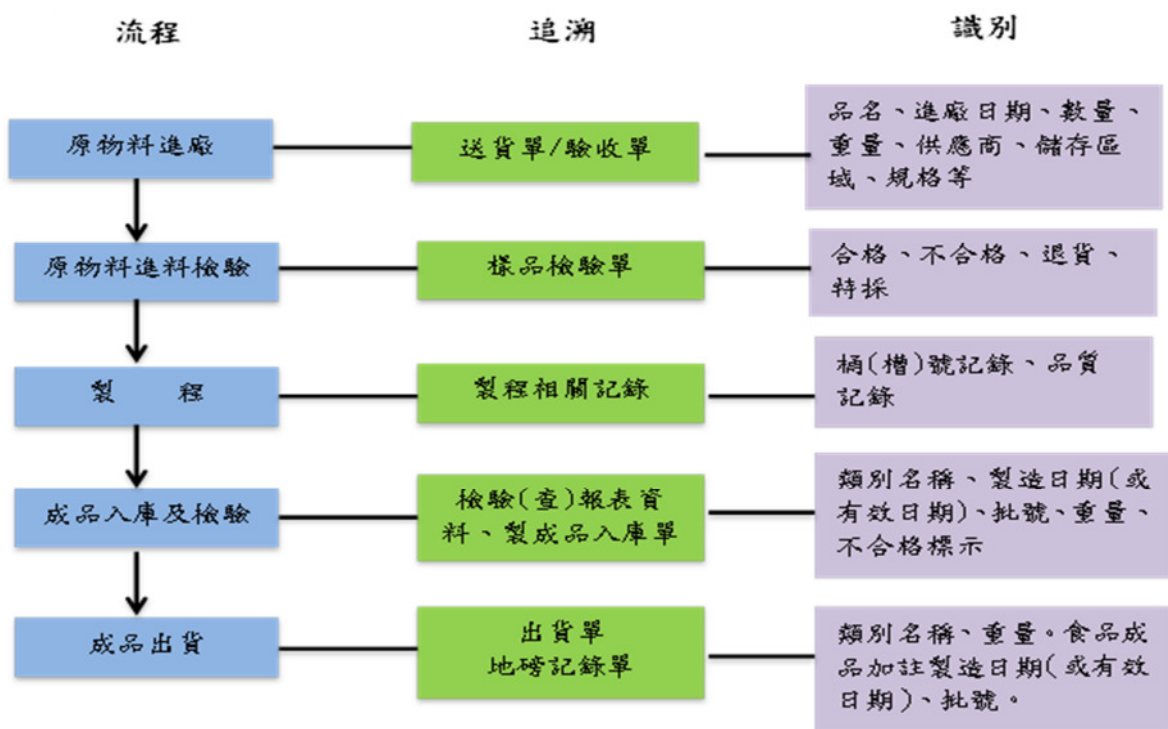
註3：18公升/18公斤/19公升之植物油產品重金屬檢驗項目包含砷、鉛、汞、錫，其餘產品為砷、鉛、汞。

3.5 食品安全監測計畫

本公司依循食藥署規定制定「食品安全監測計畫」，就 1.落實衛生品保，降低製程污染；2.有效控制危害，確保產品安全；3.充分揭露資訊，提供產品品質等三個方向，進行規劃與執行監控自主管理之措施。並上傳至非登不可系統，針對可能的危害風險進行管控，確保產品品質符合法規要求。

3.6 溯源履歷

本公司食用油脂產品建立「追蹤追溯管理系統」，要求供應商出具各式檢驗報告，即時確認原料皆符合食用標準，從原料進廠、製程及成品產出皆經嚴謹品質檢測管制作業；並每日針對收貨資料、生產批次、出貨資料及供應商與物流商之資訊上傳至「非追不可」(食品追溯追蹤管理資訊系統)。2020 年本公司依法規要求或自願進行產品溯源，食用油脂系列完成登錄比率為 100.00%。

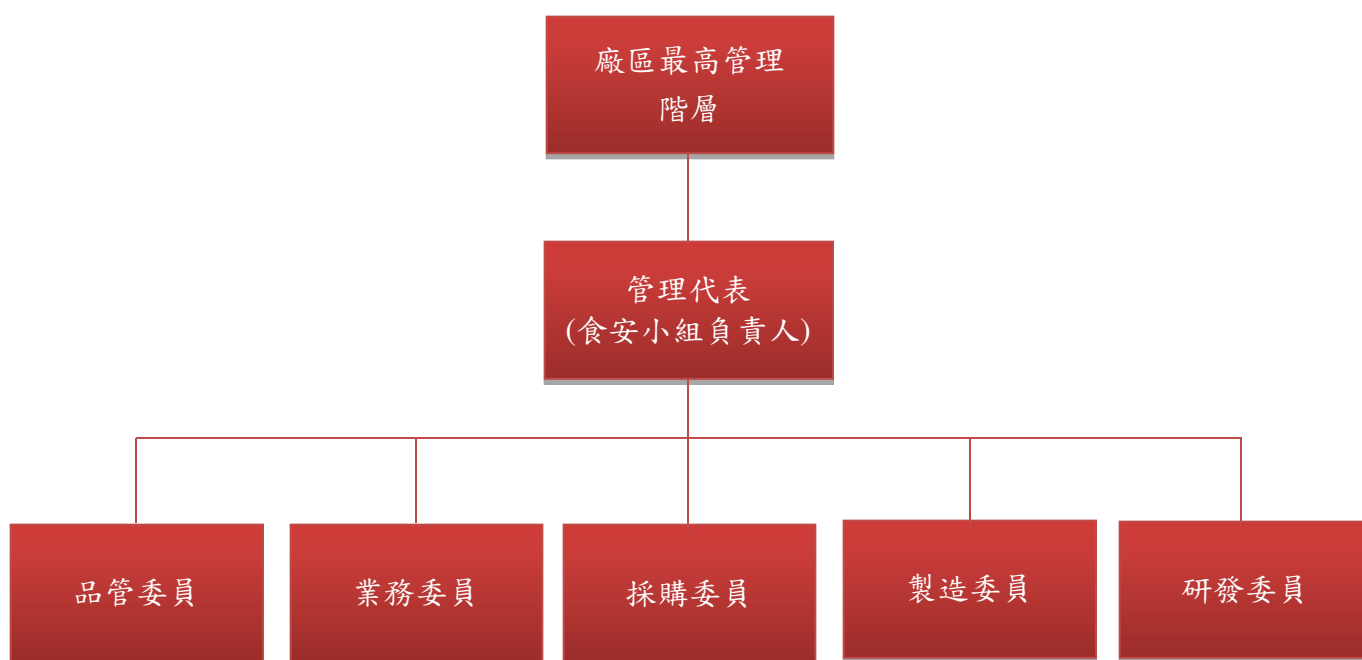


【產品之識別與追溯流程】

本公司在原物料進廠時，由品管部依進料檢驗管制程序作為收料品質之管制，並於原物料入廠、生產、交貨等各階段，皆透過紀錄(批號管理)以識別產品，並於需追溯時得以追查。本公司時時鞭策自己，注重每一個環節，從供應端的原料到消費端產品，透過層層管控，以確保產品品質，並配合法令雙重把關，呈現最優質及最健康的產品，讓消費大眾能「食在安心」。

➤ 食安小組

本公司為提昇消費者對食品安全之信賴感，由廠區最高管理階層授權成立「食安小組」並付予擔任矯正、改善食品安全管理系統之相關作業。每月固定召開食安會議，一旦產品於供應鏈中遭受污染或有安全疑慮時，立即啟動食安會議，小組成員依據緊急應變管理程序書及油脂廠成品撤回/回收程序書，即時通報並採取適當因應措施。每年實施回收演練一次以上。



【食安小組組織圖】

3.7 法規遵循

本公司品研處會即時更新食品安全衛生管理相關法規，置於公司網頁上提醒相關客戶及消費者注意，並上傳至公司內部公開的食安專區，於每月食安小組會議中宣導最新訊息給各部門食安小組成員。2020年無違反食品安全相關法規，資料表如下所示：

項次	類別	名稱	違規次數	罰款金額
1	衛生管理	應辦理檢驗之食品業者、最低檢驗週期及其他相關事項	0	0
2		食品良好衛生規範準則	0	0
3		食品業者登錄辦法條文	0	0
4		食品及其相關產品追溯追蹤系統管理辦法	0	0
5		食品工廠建築及設備設廠標準	0	0
6		分廠分照	0	0
7		食品業者投保產品責任保險	0	0
8	衛生標準	農藥殘留容許量標準	0	0
9		一般食品衛生標準	0	0
10		罐頭食品類衛生標準	0	0
11		蔬果植物類重金屬限量標準	0	0
12		食品中真菌毒素限量標準	0	0
13		食品器具容包裝衛生標準	0	0
14		食用油脂類衛生標準	0	0
15	食品添加物使用範圍及限量	0	0	
16	食品標示	食品品名標示規範彙整	0	0
17		包裝食品含基因改造食品原料標示應遵行事項	0	0
18		包裝食品營養標示應遵行事項	0	0
19		包裝食品營養宣稱應遵行事項	0	0
20	食品檢驗	食品中脂肪酸之檢驗方法	0	0
21		食品添加物規格檢驗方法清單	0	0
22	相關罰則	食品及其相關產品回收銷毀處理辦法	0	0

3.8 顧客回饋

➤ 客戶滿意度

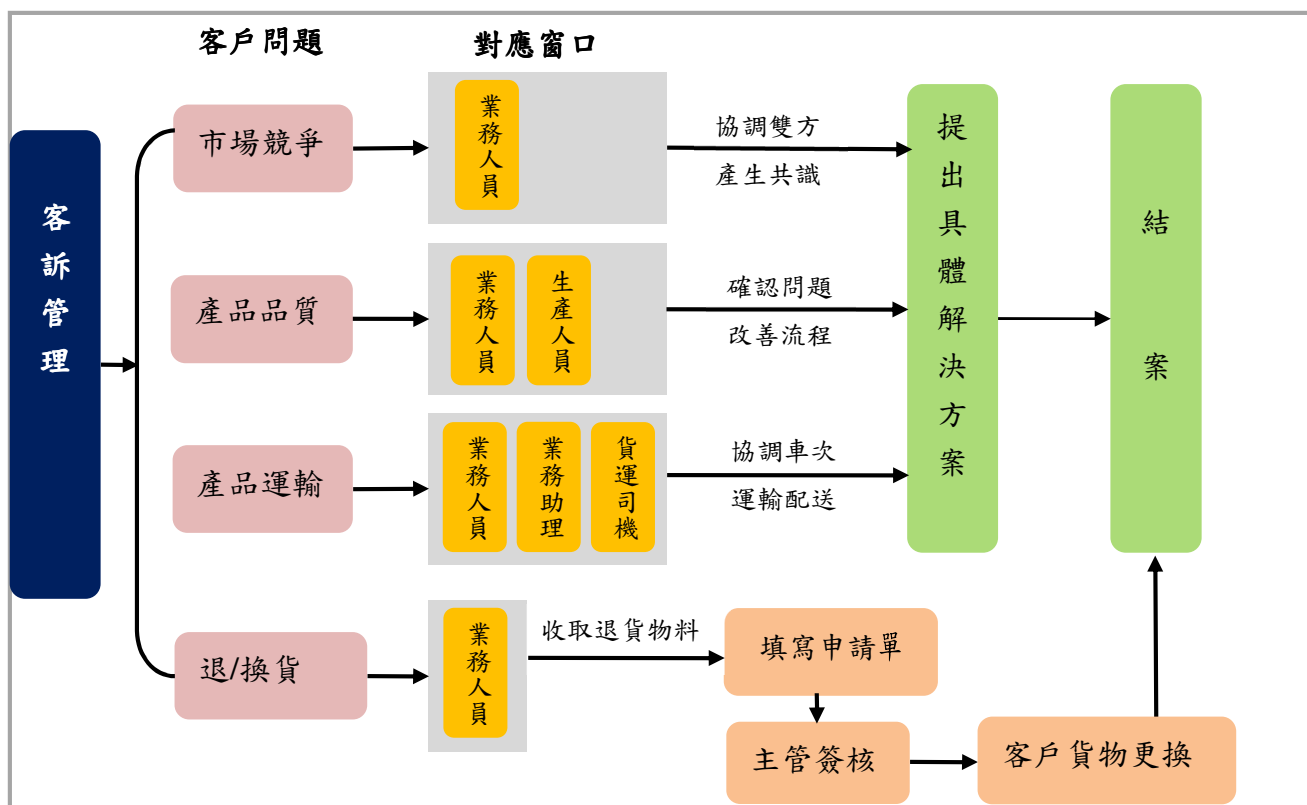
本公司秉持專業服務、高品質、誠信及熱忱為經營理念，致力落實「客戶至上」之服務精神，持續於產品、研發與服務上進行改善，確保每一位客戶的聲音及意見回饋，皆能即時有效處理，並依此做為內部流程改善的方向。

本公司每年進行客戶滿意度調查評比，針對產品品質、運輸服務和業務服務三大面向進行調查，再依據問卷內容進行檢討與改善，以持續提升顧客滿意度及服務品質。

➤ 客訴管理

有關產品退換貨機制，本公司提供客戶暢通的意見管道，除維護顧客權益及建立高效率之客戶服務外，更以最高規格的品質管制，提供客戶最佳及具競爭力的原料產品。若客戶對商品有異議，本公司會派專人協助處理溝通，並從寬認定，透過優化申訴管理流時程、強化相關服務人員處理能力，期許以最完善的服務流程，成為客戶最安心信賴的公司。在客訴管理流程中，依不同的客戶問題交付予各相關單位人員，將處理內容提出具體解決方案做為記錄。

【客訴管理流程】



本公司力求在第一時間內解決客戶的問題，確保每一位客戶的聲音及意見回饋，皆能被有效傾聽及處理，服務理念為善用每一則客訴，將客戶不愉快的經驗，轉換成服務誠信的感動，藉此提高品牌忠誠度。2020 年油脂事業處有 3 件客戶投訴事件、飼料事業處 1 件，與油品品質有關的 1 件，2 件非關品質，受理後均依客訴處理流程通知內部權責單位加以修正及改善後結案，同時檢討客訴問題後請相關單位針對每件客訴案子提出矯正措施，以防再次發生。

客訴案件類別	油脂事業處	飼料事業處	小計
品質	1 件	0 件	1 件
非品質	2 件	1 件	3 件
總計	3 件	1 件	4 件

➤ 顧客隱私權保護

本公司瞭解保護客戶個人資料是最基本的原則，也是維繫客戶關係、提升客戶信任的關鍵。本公司對於 ERP 系統內建置之客戶資訊皆強調隱私保護，透過強化個資管理與資訊權限安全保護，確保資訊安全控管機制的持續性及有效性，並於客戶個人資料蒐集、處理、利用及檔案安全維護等相關執行作業訂定相關規範，以使各作業單位對於客戶個人資料使用與管理有所依循。

- (1) 蒐集：客戶提供或填寫個人資料時，皆主動說明請其提供個人資料之目的，並取得客戶同意下進行。
- (2) 處理/利用：客戶個人資料使用或行銷上，均遵循客戶意願進行，確保客戶個人資料處理與利用的正當性。

2020 年度本公司未有侵犯顧客隱私權及遺失顧客資料等事件發生。

3.9 飼料產品安全管理

本公司飼料產品主要著重在肉雞料、土雞料、蛋雞料、鵪鶉料、水禽料及豬料之研發改善，並依循「飼料管理法」生產，確保產品成分合法且降低對動物、人體及環境產生危害，朝向綠色(安全健康)飼料目標努力。飼料產品管理執行重點如下：

(1) 生產安全管理

為確保飼料安全，本公司一直以來遵循「飼料國家標準」、「飼料添加物使用準則」及「動物用藥品使用準則」規範生產家畜禽飼料。主要生產管理如下：

- a. 採購合格之原料、添加物及藥品。
- b. 例行性進行飼料原料之品質檢驗。
- c. 明顯區隔飼料添加物及藥品倉儲。
- d. 良好的廠區設備環境管理。
- e. 良好生產流程安排及動線規劃，避免交叉污染。
- f. 空白飼料管理，設置空白飼料儲存桶及專車運送。
- g. 每批飼料留存，自我檢驗藥物殘留。
- h. 妥善處理回收飼料。
- i. 成立食品安全小組(飼料畜產)，以利飼料產品與畜產品安全管理。
- j. 導入 ISO22000 及 HACCP 系統生產衛生安全的飼料。

(2) 產品安全性優化

歐盟從 2006 年起，已全面禁止畜禽養殖業者在飼料中使用促進生長用抗生素。因應未來自然農業趨勢及食品安全問題(藥物殘留)，農委會也分階段逐年禁止製造、輸入和使用含抗生素的飼料添加物。因此，須朝向開發無抗生素添加之飼料產品目標來努力。2018 年飼料廠通過 ISO22000 驗證(無藥物動物飼料之生產)，目前廠內已完全為無藥物動物飼料生產，幼畜禽加藥動物飼料皆於委外代工廠生產。

國民健康、食品安全及環境保護日益受到重視，從農場到餐桌的生產模式將是未來的趨勢，故飼料產業也必需兼顧食品安全及環境安全，才能創造永續經營的環境。除了減少藥物使用，對於原料(添加物)的採用、配方調整及飼料成品、畜產品監控也是確保食品安全的重要環節，2020 年持續朝以下方向努力。

- a. 採用符合法規標準原料和添加物，避免重金屬、黴菌毒素、戴奧辛超標、微生物污染及農藥、動物用藥殘留並嚴格控管廠內客戶代工自備添加物，防止飼料交叉污染，造成後續的食品安全問題。

- b. 因應世界素食潮流趨勢，公司逐步減少魚粉的使用，避免微生物污染、減少腸道疾病，提升飼料安全性及動物生長的表現。
- c. 綠色飼料配方評估使用天然生長促進劑如益生菌、酵素、酸化劑和植物萃取物等非抗生素類添加物來改善飼料消化率、生產性能、畜產品衛生及飼養環境等。
- d. 定時監控飼料中鋅銅、動物用藥殘留、黴菌毒素及重金屬，確保飼料安全性。
- e. 製程改善計劃，除了朝向無藥物飼料配方，空白生產線、空白運輸車也是必備條件，才能達到全廠空白飼料目標並確保產出飼料無藥物殘留。目前公司已將全部含藥物飼料委外代工，達到全廠空白飼料生產的目的。
- f. 蛋品定期抽測自產、外部配合牧場、洗選場和市售蛋品進行輪替檢驗動物用藥殘留、重金屬和芬普尼確保蛋品衛生安全無虞。

(3) 產品創新開發

- a. 結合公司資源優勢，持續開發差異化及功能性飼料產品，如綠色飼料與蛋雞料素食配方。
- b. 抗生素替代，白肉雞和土雞料持續以天然生長促進劑取代抗生素生長促進劑 (AGP) 來控制球蟲和壞死性腸炎以開發綠色飼料。2020 年已全面不使用預防壞死性腸炎藥物並主動監測球蟲卵囊和水質，即時和客戶討論以改善飼料配方及飼養管理來提升整體生產性能，降低動物發生疾病。
- c. 善用蛋品質測定機監測蛋品品質，以了解雞隻健康狀態和產蛋性能，提供進行蛋雞料配方和飼養管理的改善並開發應用新添加劑來提升蛋品品質。

▶ 委外契約場管理

善待動物並提供友善的飼養環境已為消費者普遍認知，2020 年本公司委外契約場飼養，可分為有色雞及肉豬。委外養豬場共有 2 場，位於彰化秀水鄉及埔鹽鄉，以自然養豬法畜養肉豬；契約雞農戶有色雞共有 21 場，其中有色雞以「開放式」飼養方式，無使用麻醉劑與讓其在生理有所改變之行為，此外保持良好飼養過程與環境、充足飲食，趨勢為滿足動物福利之精神，免於動物生理與心理上之不適的自由。

在藥物方式，皆依照藥物產品之標示處理：

- ▶ 疫苗：針對病毒性傳染病與高致死性細菌性傳染病，在好發日齡 1~2 次的預防注射。
- ▶ 治療劑：以抗生素為主，主要視豬隻狀況，做群體治療(飼料添加)與個別治療(針劑)，並依使用 kg/bw 計算，在出售前一至一個半月時停止用藥，本公司皆按照法規飼養管理。
- ▶ 消炎劑：使用非類固醇消炎劑藥物。
- ▶ 生長促進劑：使用維生素、微量礦物質、消化酵素與綜合有機製酸劑，其作用為促進生長發育、刺激採食、加強消化、維護消化道與呼吸道健康。

屠宰場將對豬進隨機進行藥物抽驗，2020 年未有豬隻檢驗出藥物殘留之情事。

種類	管理方式	分類	飼養方式
雞	契約農戶管理	有色雞	開放式
	委外畜牧場管理	有色雞	開放式
豬	委外畜牧場管理	秀水場	欄舍飼養
		埔鹽場	



➤ 有色雞

本公司飼料事業處主要為契養業者與飼養戶簽訂契約，以保證價格收購雞隻，採開放式飼養方式，其中雞隻上市週齡一般紅羽土雞為 12-13 週齡，黑羽土雞為 14-15 週齡。

對於契養戶所飼養的雞隻用藥建立嚴謹的遵循守則，本公司遵守動物福利原則，並訂定良好的防疫計劃。惟在動物生病時，為防止交互傳染，我們的獸醫技術服務團隊會輔導投以適量的治療劑，在雞隻出雞前之前都會予以停藥，避免藥物殘留。

年度	管理方式	分類	場數(單位：場)		飼養量(單位：羽)		百分比	
			數量	小計	數量	小計		小計
2020	契約農戶管理	有色雞	20	20	580,105	580,105	90.83%	90.83%
	委外畜牧場	有色雞	1	1	58,550	58,550	9.17%	9.17%
	總計		21 場		638,655	638,655	100.00%	100.00%

➤ 肉豬

有鑒於台灣畜產業不斷的進步，仔豬轉入保育舍之前，經過安排生產計劃，提前準備好欄舍，並做好清洗、消毒，預留充足的空欄時間，離乳豬或十公斤小豬進場後安置於保育舍，採「高床式」飼養管理方式，經過專業照顧與飼養，控制環境通風與適宜飼養溫度，保持舍內乾淨、清潔，空氣清新。同時，經過完成所有預防注射之後，於仔豬體重達二十五公斤時再移置肉豬舍，採「落地養」方式，同時配合管理人員的畜舍管理，以保持最佳飼養環境。

年度	種類	管理方式	場區	場數(單位：場)	飼養量(單位：頭)	百分比%
				數量	數量	
2020	豬	委外畜牧場	秀水	1	1,854	70.95%
			埔鹽	1	759	29.05%
	總計			2 場	2,613 頭	100.00%



3.10 研發概況

本公司食品研發著重於大宗物資下游產品配方的開發與改良，舉凡油脂、穀物製品之初級及次級加工品等，皆為本公司重點研發之對象。為了提升消費者的健康與安全，新品開發初期之配方設計，著重於成分的檢視及測試，並依據「各項食品衛生標準」、「食品中污染物質及毒素衛生標準」與「食品添加物使用範圍及限量」，確保產品成分合法不會對於人體產生危害。產品上市後，本公司至少每年進行現有產品成分的合法性檢視，以確保產品的安全。

► 現階段研發政策

(1) 大宗油品推廣

2020年本公司銷售食品類數量之36.83%為食用油脂，主力市場為食品加工用油及一般商家營業用油。本公司之致力於向一般群眾推廣供應品質穩定的食用油，例如泛用於煎、煮、炒、炸均適合的福懋頂級烹調油及聯福益康耐炸油，兩者2020年食用油脂中的銷售比例共為6.90%。

(2) 健康及安全取向產品

本公司銷售產品有營業用低飽和脂肪油脂(芥花油)、低反式脂肪油脂(黃豆油降低反式脂肪製程，可將反式脂肪控制於1%以下)及非基因改造黃豆，朝向健康及安全取向發展，且持續關懷消費者健康。

本公司健康及安全取向品項、產品及銷售佔比：

序	品項	產品	2019年產品銷售比例%	2020年產品銷售比例%
1.	低飽和脂肪產品 (油脂)	芥花油	0.81 %	0.89 %
2.	低反式脂肪產品 (油脂)	黃豆油	52.38 %	53.50 %
3.	非基改黃豆 (選豆)	非基改選豆	2.19 %	1.94 %

(3)建置油脂精製試驗模擬設備，提升製程改善技術，並開發多元化產品

為滿足食品加工業者對油脂高穩定性的品質需求，使所製造的成品於保質期內有高水準的品質表現，故建置油脂精製試驗模擬設備強化製程技術，進一步提升油脂品質穩定性，使油脂品質不受原產地生產條件等因素影響。

油脂於食品加工的用途廣泛，舉凡油炸、烘焙、膨化、噴淋、內餡、沙拉…等，對油脂品質及功能性的要求程度不同，本公司能依不同需求客戶端，客製化多元化產品，提升產品安定性，並符合食品健康發展之趨勢。

►未來研發方向

針對大宗油品、低飽和脂肪酸油、低反式脂肪與非基改選豆(黃豆)、非基改芥花油，加強相關產品的推廣，以期提升銷售占比。

對於食品加工用油，在符合食品安全管理法規前提下，以新穎製程技術來滿足客戶需求。

在油脂產品品質上，除了基本要符合政府法規及產品出廠規格等基本要求外，產品品質的穩定度也是消費者所重視所能感受到的，鑑於本公司油脂產品主要是以天然大宗物資為原料，受到原產地生產條件等因素所導致原料品質的差異，為了加強現有油脂產品品質的穩定性，研發擬定的策略有：1.篩選品質良好原料並依原料品質的狀況，機動調整配方，以強化產品品質的穩定性。2.配合生產單位進行生產過程中的製程改善，以期提升產品品質的穩定性。

此外，為了滿足客戶端及消費者端對油脂品質穩定性及健康需求，將著手尋找高穩定性、具健康價值及符合民生經濟之油脂原料，客製多元化油脂產品，使油脂功能性價值提升。

近年來食品安全意識抬頭，消費者對於食品添加物敏感性越來越強，開始有不含食品添加物之產品需求，因而衍生潔淨標章認證食品出現，有鑑於此，本公司為滿足消費者無添加物之需求，考量這將對食品安全有更高的挑戰，更嚴謹把關食品原料品質及提升製程工藝，確保產品在符合潔淨標章最高等級認證(雙潔淨標章)之前提下，也能兼顧產品品質及符合食品安全的要求。

4. 員工關懷及社會參與

4.1 員工任用

「用人唯才、當地取材」，本公司提供多元的就業管道，秉持著守護與回饋的精神，為中彰投地區創造更多的就業機會，更以當地居民作為遴選的優先考量。2020年本公司受雇正職及全職員工共 227 位，其比例為 100.00%，無臨時與兼職員工（詳下列員工分佈狀況）。

➤ 員工分佈狀況

項目	分類	2018 年				2019 年				2020 年			
		男		女		男		女		男		女	
		人數	佔比	人數	佔比	人數	佔比	人數	佔比	人數	佔比	人數	佔比
國籍	台灣	126	54.78%	97	42.17%	125	53.65%	101	43.35%	120	52.86%	100	44.05%
	越南	7	3.04%	0	0.00%	7	3.00%	0	0.00%	7	3.08%	0	0.00%
年齡	30 歲以下	7	3.04%	12	5.22%	9	3.86%	15	6.44%	8	3.52%	16	7.05%
	31~50 歲	94	40.87%	55	23.91%	86	36.91%	54	23.18%	78	34.36%	49	21.59%
	51 歲以上	32	13.91%	30	13.04%	37	15.88%	32	13.73%	41	18.06%	35	15.42%
職位	行政職	23	10.00%	63	27.39%	22	9.44%	70	30.04%	23	10.13%	71	31.28%
	技術職	49	21.30%	19	8.26%	53	22.75%	16	6.87%	52	22.91%	15	6.61%
	業務職	16	6.96%	0	0.00%	17	7.30%	0	0.00%	17	7.48%	0	0.00%
	管理職	45	19.57%	15	6.52%	40	17.17%	15	6.44%	35	15.42%	14	6.17%
性別合計		133	57.83%	97	42.17%	132	56.65%	101	43.35%	127	55.94%	100	44.06%
全部人數總計		230				233				227			

► 新進人員性別、年齡分析

本公司遵循勞動基準法及就業服務法規定，在人才雇用上，透過公平、公開之招募管道，不因性別、年齡、種族、宗教及政黨等因素，皆有平等的工作機會。其依性別及年齡分析如下表所示：

年齡組別	2018 年				2019 年				2020 年			
	男		女		男		女		男		女	
	人數	佔比	人數	佔比	人數	佔比	人數	佔比	人數	佔比	人數	佔比
30 歲以下	6	2.61%	5	2.17%	6	2.58%	8	3.43%	1	0.44%	5	2.20%
31~50 歲	12	5.22%	3	1.30%	4	1.71%	3	1.29%	6	2.64%	4	1.76%
51 歲以上	2	0.87%	0	0.00%	2	0.86%	2	0.86%	1	0.44%	1	0.44%
合計	20	8.70%	8	3.48%	12	5.15%	13	5.58%	8	3.52%	10	4.41%
性別總計	28				25				18			
性別總比率	12.17%				10.73%				7.93%			

► 離職人員性別&年齡分析

本公司在離職人員提出離職時採予面談，透過面談了解離職原因加以改善，並持續打造更友善的工作環境，藉以吸引更多人才。依性別及年齡分析如下表所示：

年齡組別	2018 年				2019 年				2020 年			
	男		女		男		女		男		女	
	人數	佔比	人數	佔比	人數	佔比	人數	佔比	人數	佔比	人數	佔比
30 歲以下	5	2.17%	2	0.87%	2	0.86%	1	0.43%	1	0.44%	2	0.88%
31~50 歲	11	4.78%	5	2.17%	9	3.86%	4	1.72%	8	3.52%	5	2.20%
51 歲以上	1	0.43%	0	0.00%	2	0.86%	1	0.43%	2	0.88%	3	1.31%
合計	17	7.39%	7	3.04%	13	5.58%	6	2.58%	11	4.85%	10	4.40%
性別總計	24				19				21			
性別總比率	10.43%				8.16%				9.25%			

➤ 員工任用政策

員工進用後，薪給以同工同酬為原則，從未以種族、思想、宗教、黨派、籍貫、出生地、性別、性傾向、婚姻、容貌、身心障礙或以往工會會員身分為由，予以不同考量。所以多年來公司無任何申訴性別、種族歧視等案件。2020年聘用員工時亦未曾發生違反人權或歧視事件，未雇用童工從事工作，亦無因人權而影響公司之營運活動。

凡員工僱用、解僱、調動及勞動契約終止等係依勞基法相關規定辦理，並載明於工作規則內，公告及於新進員工報到時予以說明宣達。公司內部為了讓員工表達觀點與建議，爭取合理的工作環境、權益與發展，設有相關的組織運作。定期召開勞資會議、福利委員會議及職業安全衛生委員會等並遵守團體協商，舉凡員工的勞動條件、健康、安全及福利等相關議題皆定期與員工協商。

4.2 員工福利

凡屬公司正式僱用員工，均享有以下各項福利補助及措施。

福利項目	說明
節金發放制度	訂有勞動、端午、中秋等三節金禮金(券)發放制度。
各項福利補助	提供員工及子女結婚補助、員工眷屬喪葬補助及員工旅遊補助等福利。
模範勞工獎勵	每年進行公司內部模範勞工，給予優秀的員工獎金以資鼓勵其工作上優異之表現。
員工宿舍	提供舒適的宿舍環境，讓遠地員工可以減輕租屋之負擔。
員工餐廳	提供優良的用餐環境及美味的餐點讓員工享用。
哺(集)乳室	提供女性員工舒適友善的環境，讓員工得以兼顧工作及家庭照顧責任。
員工休假制度	除依法訂有特別休假等各項假別制度外，另提供有彈性上班制度，俾使員工能更有彈性安排工作和家庭生活。
員工健康檢查	每年提供所有勞工身體健康檢查，守護員工的健康。2020年投入健檢費用為424,900元。
員工勞健保	全體正式員工皆享有勞健保
退休金制度	依循勞動基準法及勞工退休金條例的規定，訂定員工退休相關辦法，並成立勞工退休準備金監督委員會，確保員工有穩固的退休金提撥和給付。(其提撥內容詳見本公司2020年財報)

4.3 員工薪資

本公司非擔任主管職務之全時員工人數、非擔任主管職務之全時員工薪資平均數及中位數，及前三者與前一年度之差異。

	2019 年	2020 年	兩年度比較
人數	212	216	4
薪資平均數(仟元/人)	631	660	29
薪資中位數(仟元/人)	554	585	31

4.4 教育訓練

為使員工具備完整的訓練發展，依據建構教育訓練體系圖，將訓練分為新進人員訓練、階層別管理訓練、專業訓練及共同訓練。每年依各單位作業及安全需要，安排食品安全衛生、職業安全衛生、消防緊急應變及電腦技能等訓練，以求提升員工個人及工作上的專業能力及工作安全意識。透過人才培育發展過程，公司不斷探求組織和個人需求，並隨時檢視、逐步展開各項必備訓練，以提升個人生涯發展所需之知識及技能。



統計2020年員工平均受訓時數為每人約10.58小時，依其性別、年齡、職位分析如下表所示：

➤ 依性別分析：

性別	2018年			2019年			2020年		
	人數	訓練時數	平均值	人數	訓練時數	平均值	人數	訓練時數	平均值
女	97	1047.00	10.79	101	1389.50	13.76	100	1365.00	13.65
男	133	1028.00	7.73	132	1506.50	11.41	127	1037.00	8.17
總和	230	2075.00	9.02	233	2896.00	12.43	227	2402.00	10.58

➤ 依年齡分析：

年齡	2018年			2019年			2020年		
	人數	訓練時數	平均值	人數	訓練時數	平均值	人數	訓練時數	平均值
30歲以下	19	249.50	13.13	24	500.50	20.85	24	413.00	17.21
31~50歲	149	1387.00	9.31	140	1704.50	12.18	127	1529.00	12.04
51歲以上	62	438.50	7.07	69	691.00	10.01	76	460.00	6.05
總和	230	2075.00	9.02	233	2896.00	12.43	227	2402.00	10.58

➤ 依職位分析：

職位分類	2018年			2019年			2020年		
	人數	訓練時數	平均值	人數	訓練時數	平均值	人數	訓練時數	平均值
行政職	86	1050.00	12.21	92	1372.00	14.91	94	1398.00	14.87
技術職	68	233.00	3.43	69	860.00	12.46	67	506.00	7.55
業務職	16	107.00	6.69	17	78.00	4.59	17	100.00	5.88
管理職	60	685.00	11.42	55	586.00	10.65	49	398.00	8.12
總和	230	2075.00	9.02	233	2896.00	12.43	227	2402.00	10.58



安全衛生訓練

加強員工危害認知與危害預防等觀念，防止災害發生，提供健康友善的環境。



技能教育訓練

提昇個人技能，塑造個人的獨立性和自信心，以及使個人適才適所。

4.5 勞雇關係

【提供福利，服務員工】為本公司經營原則之一。本公司遵從此理念，提供員工健全的福利、公正合理及平等的工作環境和完善的教育訓練。本公司絕不允許有任何侵害員工尊嚴及任何種類或形式之歧視事件發生。另一方面，本公司亦積極遵守相關勞動法令之規範，以保障員工之勞動權益。

尊重員工、遵行人性管理，設置各項公司管理辦法，並適時修正。
設置員工意見箱，提供員工溝通管道，藉此傾聽同仁聲音，並及時處理反應的問題。
建置公平的績效管理制度，獎勵績優員工，並給予晉升機會，開拓職涯視野。
提供社會弱勢人員之工作機會，2020年進用0位重度身心障礙，進用2位原住民。
人才發展計劃，依據職務、業務與職涯發展需要，提供員工多元的學習資源與機會。
修訂「工作場所禁止性騷擾防治措施申訴及懲戒規定」：推出各項性騷擾防治相關政策與措施，促進性別工作平等的工作環境。員工與公司間可透過定期部門會議或關懷信箱等管道充分溝通以有效解決問題並促進勞資關係和諧。2020年本公司無人提出申訴案件。
提供優於法令規定之勞工健康檢查，守護員工的健康。2020年投入健檢費用為424,900元。

4.6 性別平等

育嬰留停不因性別、職務及工作區域而有所差異。男性及女性同仁均可申請育嬰留職停薪。

項目	男	女	合計
2020年享有育嬰留停資格員工人數	4	3	7
2020年實際使用育嬰留停員工人數	0	1	1
2020年預計復職人數 (A)	0	1	1
2020年實際復職人數 (B)	0	1	1
復職率 (B/A)	0.00%	100.00%	100.00%
2019年復職員工人數 (C)	0	1	1
2019年復職後服務滿一年之人數 (D)	0	1	1
留任率 (D/C)	0.00%	100.00%	100.00%

說明：

- 1.享有育嬰留停資格員工人數：當年度請過產假及陪產假之員工人數計算之。
- 2.復職率：實際復職人數(B)/預計復職人數(A)
- 3.留任率：前一年復職後服務滿一年之人數(D)/前一年復職員工人數(C)

4.7 社區參與及社會公益

本公司秉持著「取之於社會，用之於社會」理念，除了致力於公司營運成長外，亦善盡一己之力，對鄉里及社會有所回饋。2020年本公司共捐贈\$146,951元，內容包括大肚義消分隊、大肚區福山里/中和里/營埔里發展協會、大肚區萬興宮關懷協會、大肚區營埔社區發展協會、華山創世基金會大肚分會...等，支持員工參與社區老人關懷活動。本公司將落實企業社會回饋、持續關懷社會，鄉里的永續理念。

關懷社區獨居老人



華山創世基金會週年活動



4.8 職業安全衛生

為了維護員工健康及保障其工作安全，本公司秉持企業使命與經營理念，將工作環境、安全衛生、消防視為衡量經營利潤、產品品質成效的首要指標，期以能提供全體同仁一個「健康」無虞的工作環境。特訂定『健康永續-共創未來』為福懋油脂經營理念，期以人為本之經營管理理念。

本公司為生產、買賣大宗物資，在原料的取得及產品的運輸，相對本公司的營運格外重要。原料的供應商或運輸的承攬商在職業安全衛生方面若發生重大職災，可能面臨停工進而導致延遲交貨，對本公司營運可能造成莫大的衝擊。為降低供應商及承攬商因職業安全衛生方面的疏失，可能造成本公司營運層面的極高風險。本公司2020年皆已針對進廠的運輸承攬商，要求遵守本公司職業安全衛生規定，若未能依照規定，除針對承攬商罰款外，並列為承攬商次年繼續合作的考評依據。本公司也會在2021年陸續將原料的供應商是否發生過重大職災，列為選用的考評依據。



本公司除積極推動員工健康促進的活動及事宜，亦依法設有安全衛生委員會，並每季召開會議一次，討論安全衛生等相關事項，諸如審議安全衛生教育訓練實施計畫、作業環境監測計畫、監測結果及採行措施、健康管理、職業病預防及健康促進事項等。由管理處處長為主任委員，三廠生產最高主管為委員，其中勞工選舉之代表依法佔所有委員人數三分之一以上(勞方佔 38.10%)，以提供管理者與員工面對面溝通安全衛生議題的正式管道。

➤ 員工心理健康

在健康服務方面，本公司設置專業護理人員，當發生緊急狀況時，可即時提供必要之急救措施。藉由每年一次健康檢查及每季醫師現場服務，對於身體異常或潛在風險的同仁提供醫療服務與諮詢。並舉辦健康促進活動，讓同仁於活動中舒解在工作、家庭及生活上之壓力。

在異常工作負荷預防方面，公司參照勞動部職業安全衛生署指引，針對員工體檢報告、個人工作過勞負荷問卷、員工加班時數加權綜合評估，2020 年評估 227 人，1 人為高風險，18 人為中風險，其餘為低風險，針對中、高風險人員，安排臨場職醫面談及健康指導，後續由職護持續追蹤，確保員工之工作安全及身心健康。

在職場不法侵害預防方面，公司訂定「員工職場不法侵害申訴管道」，並於新進員工報到時，進行教育訓練宣導。且公告聲明杜絕職場暴力，員工可藉由申訴管道至安衛人員，過程中對員工通報之權益及隱私完全保密，並提供員工身心健康協助。

➤ 員工身體健康

在身體健康檢查方面，本公司例行性勞工健康檢查，優於法規採每年一次一般健康檢查，另再增加肝功能檢查、血糖測定、血脂肪檢查、心臟功能檢查、甲狀腺檢查、骨密度檢測、心電圖、腹部超音波(肝、膽、腎、胰、脾)檢查項目。針對 50 歲以上中高齡員工，實施癌症篩檢、組織發炎篩檢、頸動脈超音波檢查，掌握同仁健康狀況，俾將提早進行預防與治療。

在職業病預防方面，依照勞工健康保護規則規範，本公司粉塵及噪音作業之場所為特別危害健康作業，新進人員到職兩週內、在職每年實施特殊體格健康檢查，依法分級實施健康管理。在粉塵預防方面，除提供呼吸防護具外，作業場所設置粉塵作業主管，從事監督作業，員工經特殊健康檢查結果皆正常。在噪音預防方面，訂定員工聽力保護計畫，提供相關防護具，體格檢查結果為健康管理第三級以上勞工，依法向台中市勞動檢查處進行報備。參照中區勞工健康服務中心建議，三級以上同仁，若聽力受損較去年超過 10 分貝，進行職務調動評估。



在職災傷害預防方面，本公司職業災害統計分析資料，每月皆有按法令向勞動部職業安全衛生署申報，並訂定職業災害通報及相關處理辦法，明訂職業災害等級、通報流程、發生經過調查、善後處理，針對所有職業災害個案均進行原因分析，研擬改善方案並積極執行及後續預防再發對策探討。

在員工健康促進方面，公司從事母性健康保護關懷，2020年妊娠中之母性有2人，妊娠過程中皆穩定，予進行關懷及衛教，並向主管及員工宣導工作中之化學物品暴露可能造成之影響，予調整工作內容，降低妊娠中所造成之傷害；目前1人已停止哺餵母乳，1人在妊娠中，仍持續追蹤。肌肉骨骼疾病預防，為使同仁夥伴放鬆筋骨，舒緩忙碌與緊湊的工作壓力，與衛生所合作聘請講師，宣導如何舒緩肩頸痠痛，並教導生活中可舒緩之動作讓同仁身心獲得舒緩，落實肌肉骨骼疾病預防。



公司室內空間禁止吸煙，並設有室外吸菸區，讓多數員工免於二手菸之危害；另，設置哺集乳室，提供哺乳員工合宜設施及促進女性員工健康相關措施（如：避免使懷孕或哺乳員工從事危險或有害工作、適當調整工時及工作內容等）；訂定女性員工健康保護計畫並據以實施，於 2020 年持續取得健康職場認證，提供一個安全健康的工作環境。



在危害辨識及風險評估方面，2020年嚴重特殊傳染性肺炎疫情蔓延，勞動部職業安全衛生署訂定相關指引，要求公司應依職業安全衛生法相關規定，採行必要之安全衛生防護措施，確保員工安全與健康。本公司即成立防疫應變小組，掌握疫情變化、防疫宣導、防疫物資準備、衛生管理與人員健康監測、疫病通報，以及防疫應變準備等工作，對於工作環境，辨識疫情可能造成之危害。公司依危害程度實施人員健康監測、員工及訪客分流規劃、公司內部作業分區分流、配合政府封城等措施。並依照疫情變化評估可能為公司帶來之風險，檢討分區分流作業，員工分區辦公，居家辦公、輪班辦公，降低疫情傳染之危害性；設定封城狀況下，公司人力調配調整，將疫情可能帶來員工健康危害風險降至最低。

在分級控管方面，本公司每半年安排職業安全顧問與各部門主管、員工進行不法侵害之宣導與諮詢，藉由內外部可能不法侵害的潛在風險、不法侵害的類型、發生的可能性、嚴重性，制定風險等級，依照工程、管理、個人防護等現有措施，提出增加或修正相關措施，預防職場霸凌之發生，並建立友善的工作環境，以保護員工不受職場霸凌之威脅。另針對化學品健康危害，參閱勞動部危害性化學品評估及分級管理技術指引，依化學品的暴露容許濃度、暴露量制定管理分區等級，可接受風險、強化現場管理及設備維護、改善，降低員工暴露危害的風險。

	2018 年	2019 年	2020 年
傷害率(IR)=失能傷害人次數/工作總時數×200,000			
	0.75	0	1.52
	1.03	0	0
合計	0.87	0	0.86
職業病率(ODR)=職業病總數/工作總時數×200,000			
	0	0	0
	0	0	0
合計	0	0	0
損工率(LDR)=失能傷害的總損失日數/工作總時數×200,000			
	1.50	0	4.57
	5.17	0	0
合計	3.04	0	2.58
缺勤率(AR)=總缺勤日數/總工作人天數×100%			
	0.01	0	0.02
	0.02	0	0
合計	0.01	0	0.01

- 說明：(1) 2020年度員工職傷件數為2件，損失日數為6日。
(2) 2020年職傷類型皆為滑倒。
(3) 2020年無重大職傷發生，無因公死亡案件。
(4) 2020年承攬商職傷件數為0件。
(5) 2020年職業病發生為0件。
(6) 總工時為 464576 小時。

在2020年本公司職業災害共2件，1件為員工送貨至客戶，搬運過程中不慎滑倒，休養3日，已加強員工宣導，至陌生環境應留意周遭狀況；另一件為員工巡視冷卻水塔，因地面潮濕造成滑倒，休養3日，已進行管路設備改善，避免冷卻水噴濺，造成地面潮濕。針對職業災害，本公司參照職安署中區勞工健康服務中心建議，由公司職護將歷年職災案件鍵入職安署 i Care 系統，作為後續職災統計及追蹤。依職災嚴重度分級訂定輕微、一般、重大職災，針對職災狀況，單位主管需研擬預防再發對策。

本公司依照循職業安全衛生法規定，員工執行職務發現有立即發生危險之虞時，得在不危及其他工作者安全情形下，自行停止作業及退避至安全場所，並立即向直屬主管報告。

► 職業安全衛生訓練

1. 為落實預防火災，並達到保障人命安全、減輕災害之目標。本公司依消防法施行細則每半年實施一次自衛消防編組訓練。



2. 每年依各單位實際需求安排人員參與職業安全衛生、急救、堆高機及鍋爐等證照初複訓及內部定期舉辦相關訓練。2020 年總受訓人數共 81 人次、總受訓時數共 382 人時。
3. 在安全衛生體驗活動方面，勞動部勞動及職業安全衛生研究所推動「2020 年度職業安全衛生危害預防全國巡迴展示活動案」，本公司於 2020 年也特邀為期一天之安全衛生宣導，提升員工瞭解職場正確安全衛生觀念，了解自身勞動權益與職場潛藏的危險，進而達到『安全衛生勞動環境，維護工作身心健康』的目標。



► 廠房財務健康

本公司依消防法，每年委由消防設備師士向消防局，定期做廠內消防設備檢修申報；每年兩次向經濟部做工廠危險物品申報。2020 年度提供廠區供在地大肚消防隊作為消防演練廠址。



5.環境永續

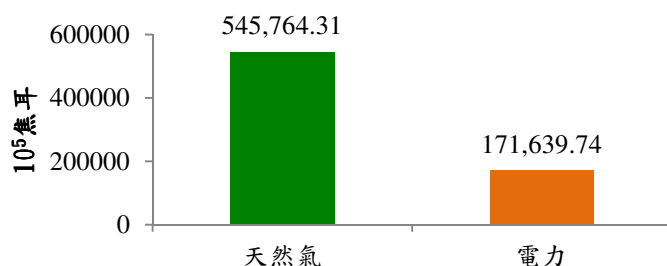
5.1 環境污染防治

本公司在污染預防，均依環保署規定辦理空氣固定污染源操作許可、水污染防治措施計畫、廢棄物清理計畫書及毒性化學物質核可文件，並均依許可證內容操作，在2020年無違反環境法律及/或法規之情事。為配合節能節碳措施，鍋爐燃料也使用較乾淨之天然氣。

➤ 環境資源健康-再生能源建置

2021年預計臺中港區新建廠房規劃使用太陽光電發電系統，太陽光電系統可節能減碳，減少地球暖化。再者建物屋頂多一層太陽能板阻絕陽光之輻射熱，可降低建物室內溫度，減少空調設備之使用。預估年發電量為572,190度，佔本公司2020年電力使用量12%。

2020年能源使用量



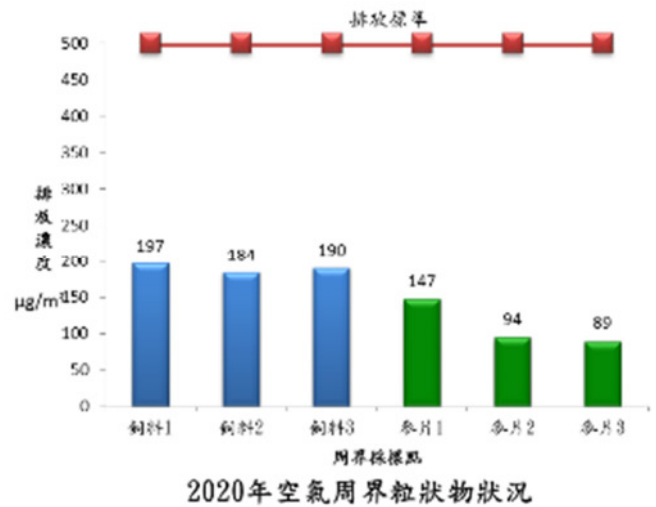
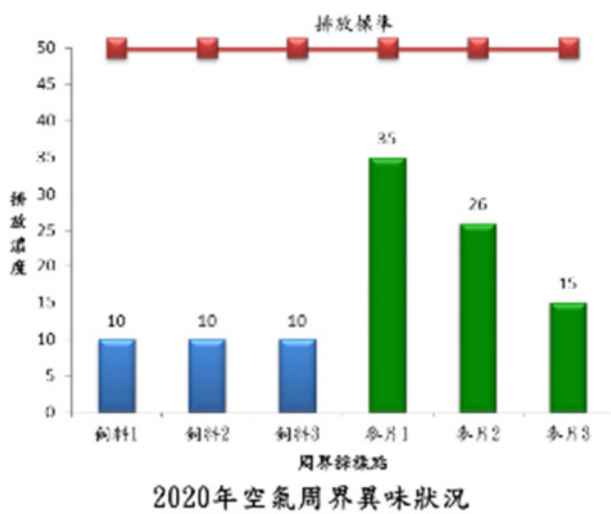
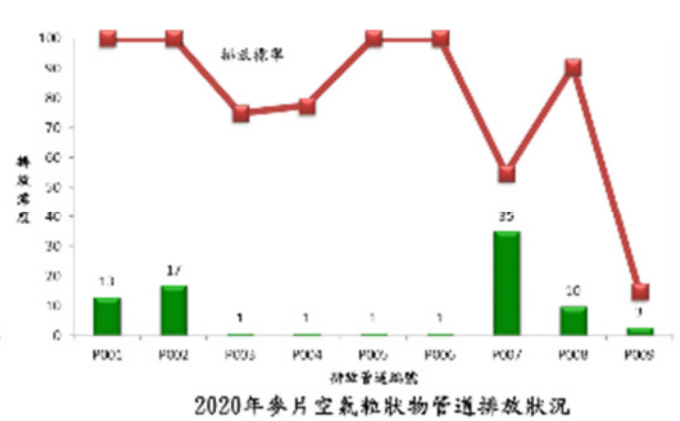
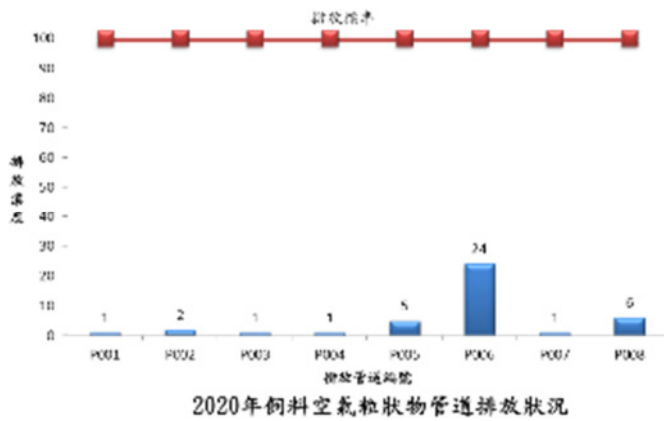
數據來源：

- (1)經濟部能源產品單位熱值表。
- (2)2018年公告，1度電產生860千卡。
- (3)1991年公告，1立方公尺天然氣產生8000千卡。
- (4)本公司目前皆無使用再生能源。
- (5)電力、天然氣數據來源為每月帳單。

備註：本公司2020年能源總消耗量為717404.05焦耳。

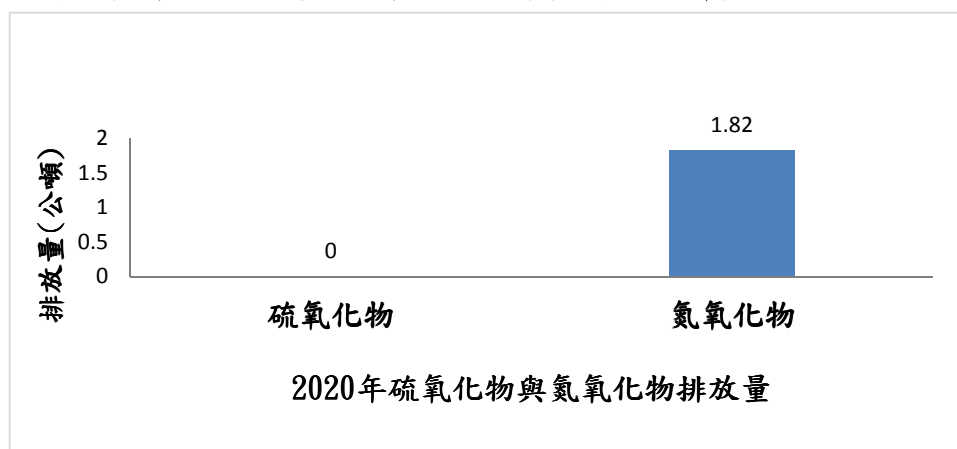
► 環境生態健康-空氣污染防制

本公司之生產製程主要以食用及飼料用產品為主。在生產過程中，麥片、飼料等原料破碎、篩選、研磨過程中產生之粒狀污染物，本公司皆以旋風分離器及脈動式袋式集塵器捕集粒狀物，排入大氣的粒狀污染物含量均遠低於環保署所規定之固定污染源排放標準。



數據來源：2020年空污檢測結果

製程熱能的提供，本公司早在2014年陸續更改為天然氣，燃燒天然氣除產生之溫室氣體較低硫燃料油低外，天然氣亦不產生硫氧化物。

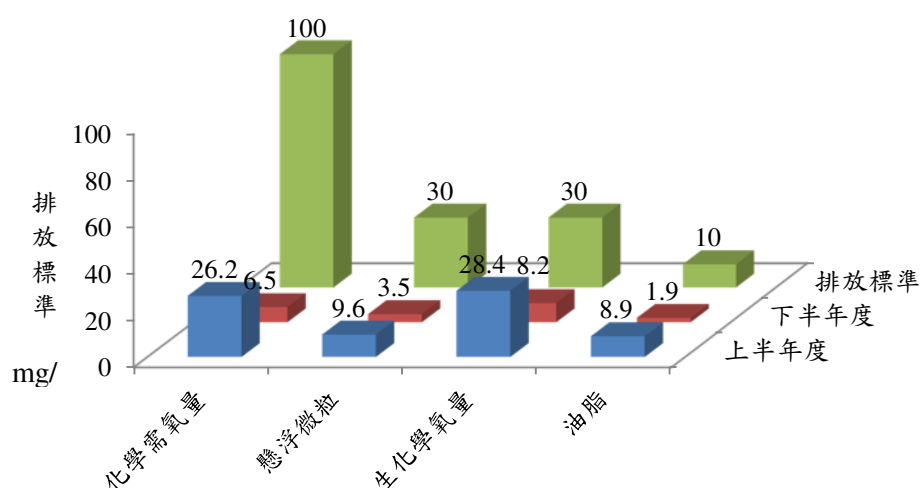


註：

- (1) 依據 2020 年度燃料使用量，經環保署固定污染源空污費暨排放量申報整合管理系統推估。
- (2) 經環保局審查後，將本公司油脂廠 2020 年氮氧化物排放量推估由係數更改為檢測報告，故排放量相較 2019 年大幅減少。

►環境生態健康-水汙染防治

本公司製程為食用植物油，在製程作業上並不產生廢水。廢水主要來源為清洗作業區地板，其廢水主要成分為油脂，並無重金屬物質或其他有毒物質。公司廢水廠的設計為除油池及混凝沉澱池，捕集油脂成份及懸浮微粒，廢水採每週批次處理，經追分大排排入烏溪之放流水均能符合放流水標準。

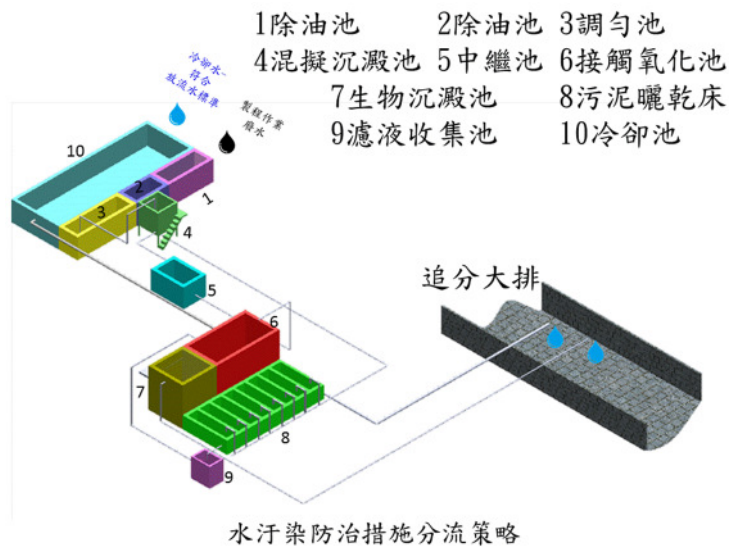


2020年廢水各污染物種排放狀況

數據來源：

- (1) 水污染源管制資料管理系統。
- (2) 2020 年水質樣品檢測結果。

另本公司為有效處理廢水，水污染防治策略採取嚴格的前端廢水分類分流策略，以提升處理效能。主要分為製程設備冷卻水及清洗作業區地板產生之廢水(2020年冷卻水排放量為35,127公噸/年、作業廢水排放量為950公噸/年，總排放量為36,077公噸/年)，製程設備冷卻水原水已符合放流水標準。



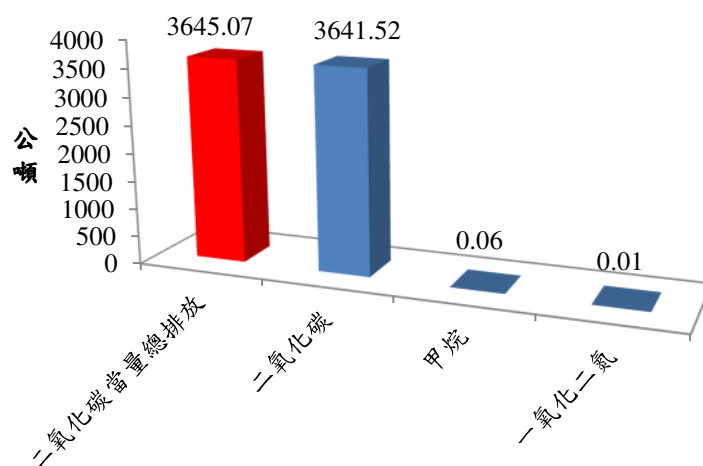
5.2 節能成效

➤ 環境資源健康-水資源回收管理

台灣由於山坡陡峻，以及颱風豪雨雨勢急促，大部分的降雨量皆迅速流入海洋，所以也容易造成乾旱的現象，本公司2020年自來水用量為7237公噸/年，地下水用量為51420公噸/年，主要用水量為設備冷卻水用量。2020年本公司於台中港區新建廠房，規劃設置冷凍機，增加未接觸冷卻水冷度，降低未接觸冷卻水用量。

➤ 環境生態健康-減碳從改變做起

化石燃料的燃燒約佔了CO₂排放量的80%以上，因此使用能源也是溫室氣體之重要來源。化石燃料改善措施方面，本公司考量在相同熱量使用下，燃燒天然氣產生溫室氣體量(相同熱量下，使用低硫燃料油產生之溫室氣體為天然氣的1.38倍)、硫氧化物量、氮氧化物濃度較低硫燃料油少，為環保署提倡之乾淨能源。2015年已停用低硫燃料油，全面使用低汙染性天然氣。



2020 年溫室氣體排放狀況

【範疇一】

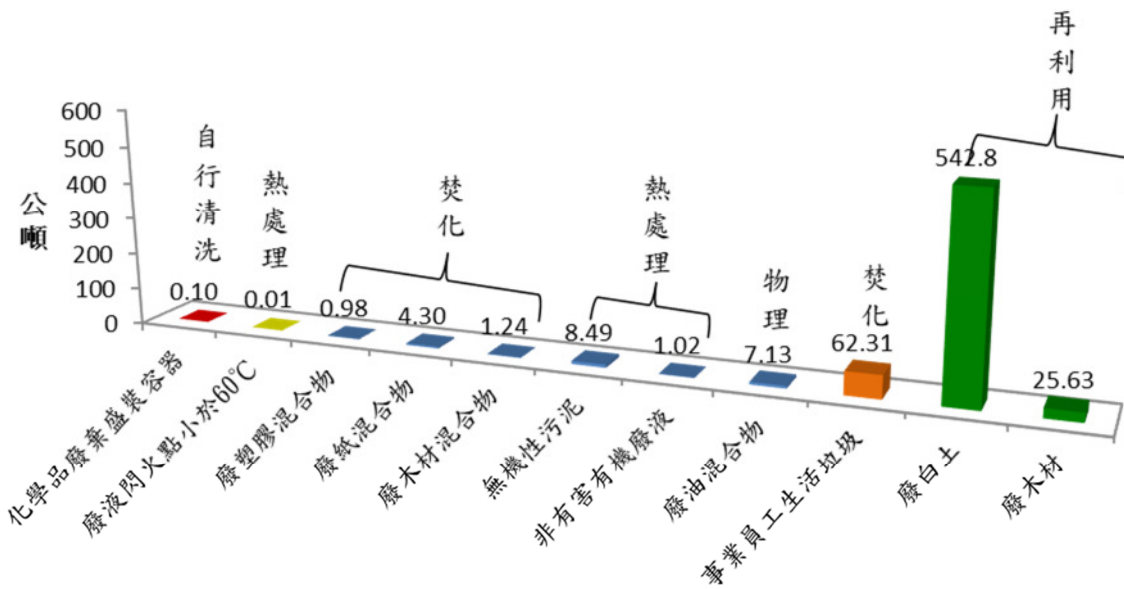
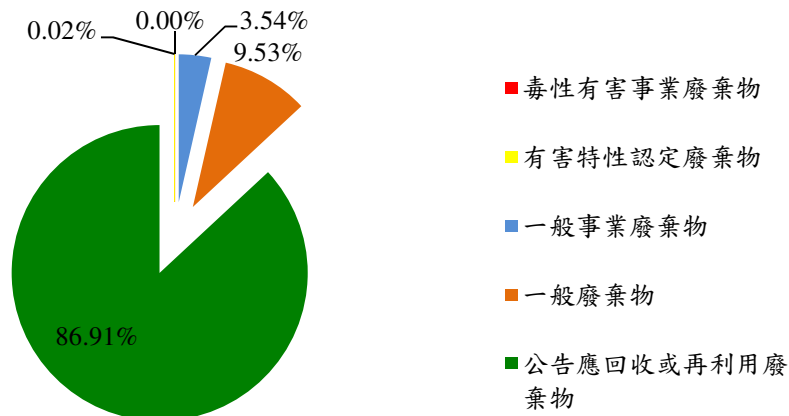
註：

- (1) 溫室氣體排放潛勢統一採用IPCC 2007年第四次評估報告之溫暖化潛勢。
- (2) 溫室氣體量彙整採用營運控制權法，依據2020年度燃料使用量，經環保署溫室氣體盤查登錄表單推估而得。
- (3) 排放係數：1仟立方公尺天然氣產生1.88 公噸二氧化碳；0.03 公斤甲烷；0.01 公斤一氧化二氮。

➤ 環境生態健康-廢棄物減量

本公司製程為食用及飼料用產品，在飼料、麥片等飼料級產品經空氣污染防治設備捕集下來之粒狀物，回歸至飼料用原料，在整個製程流程除包裝材外皆無廢棄物產出；在油脂製程中除臭、除色之白土，也配合政府政策，以廢棄物回收再利用為宗旨，成堆肥之原料；而在品管化驗使用之有害特性認定廢棄物，近三年清運量非常微量。本公司公告應回收或再利用廢棄物占本公司總廢棄物產量86.91%以上，未來仍將陸續提高廢棄物再利用之價值，及減少有害特性認定廢棄物之使用。

2020年廢棄物清運量



2020年廢棄物清運量

5.3 氣候變遷風險與機會

氣候變遷議題是重要也是最容易被造成誤解，氣候變遷對公司和金融市場造成的風險是真實的並已迫在眉睫。持續排放的溫室氣體將造成全球暖化，進而對經濟與社會環境造成破壞，但實際的時間點和實際的嚴重程度卻是難以估計。此問題的規模及長期效應對經濟決策帶來前所未有的挑戰。然而準確且即時的揭露當前及過往營運與財務績效，也變得日益重要。

本公司評估氣候變遷可能帶來之機會與風險，積極推動各項環保節能減碳措施、減少溫室氣體排放量、推廣綠色採購等，以減緩與調適氣候變遷所帶來之營運衝擊。並依氣候相關財務資訊揭露建議書內容，針對治理、策略、風險管理、指標與目標四大範疇揭露氣候相關資訊，持續精進氣候相關策略與管理以因應大環境的變遷。

➤ 治理

本公司以『健康永續、共創未來』為公司之經營理念，鑒於氣候變遷對環境生態及經濟產業造成之衝擊，對公司永續發展帶來重大之影響，為重視其氣候變遷議題與管理，本公司成立「企業社會責任委員會」，由總經理擔任主任委員，每年於企業社會責任報告中，以環境生態健康、環境資源健康為主軸，揭露公司營運所產生之溫室氣體排放、能源使用、廢棄物回收等永續性指標，並持續精進氣候變遷管理，為地球盡一份心力。

➤ 策略

本公司將氣候變遷影響因素風險，擬定因應策略，主要策略方向如下：

- (1) 符合政府相關法規。
- (2) 積極推動節電、節水政策，以達節能成效。
- (3) 自 2020 年起對員工實施綠色節能、氣候變遷等訓練，宣導同仁節約能源之觀念。
- (4) 推動綠色採購政策，購買符合「低污染、省資源、可回收」之環保產品及綠色產品。

➤ 風險管理

本公司至今因氣候變遷所造成之風險與機會如下：

風險/機會	事件	因應方向
風險	氣候平均溫度上升，造成穀蟲增加。	1、降低穀倉溫度。 2、減少公司原物料庫存量。 3、增加消毒頻率。 4、配合政府溫室氣體減量。
	公司大宗物資仰賴進口，極端氣候將可能使原物料短缺或過剩，影響全球性民生物資市場，導致公司營運成本增加。	原料選用兩地以上之進口地點。
機會	政府要求用電大戶之綠能建置。	預計台中港區建置屋頂給太陽能廠商，獲取太陽能發電之回饋金。

本公司將於 2021 年規畫參考氣候相關財務揭露建議書及標竿企業的風險清單，邀集公司內各業務單位討論與排序氣候風險的重要性，並發放氣候風險重大性鑑別問卷，以潛在衝擊程度、脆弱度、及風險發生可能性等三大面向進行風險排序。

➤ 指標與目標

本公司考量在相同熱量使用下，燃燒天然氣產生溫室氣體量、硫氧化物量、氮氧化物濃度較低硫燃料油少，為環保署提倡之乾淨能源。臺中港區新廠預計規劃使用天然氣為鍋爐燃料，目標為低汙染燃料使用量佔總熱能達80%以上。

(1) 建置綠能系統

2021年預計臺中港區新建廠房規劃使用太陽光電發電系統，太陽光電系統是乾淨無汙染，可節省本公司電力使用及可降低建物室內溫度，減少空調設備之使用。目標為綠能發電量佔總用電量10%以上。

(2) 水資源有效利用

2021年預計臺中港區新廠規劃設置冷凍機，增加未接觸冷卻水冷度，降低未接觸冷卻水用量，目標為廢水排放量由目前258公噸/日降至75公噸/日。

附錄一 2020 年重大主題之管理方針及其要素

關注議題	GRI 重大主題 Topic	管理方針及其目標	相關政策	績效
食品安全 管理	顧客健康與安全	內部：設置食品安全衛生小組，負責監督控管及改善食品安全之相關作業，並每年對相關部門加強訓練。 外部：取得 ISO9001、ISO22000 及 HACCP 驗證，並依循此理念建立相關品保制度，以確保產品品質，呈現優質健康的產品。	建立追蹤追溯管理系統、食品安全手冊、食品安全監測計畫及 ISO 品保制度。	P.29
	行銷與標示	2020 年召開 12 次食品安全衛生小組會議定期追蹤檢討相關作業。 2020 年持續通過 ISO22000、HACCP、HALAL 認證評鑑及可持續棕櫚油圓桌倡議組織(RSPO)驗證。		
法規遵循	社會經濟法規 遵循	本公司指派相關人員負責食品安全衛生法規及環境、安全衛生法規異動情形，2020 年除了不定期於公司內部文管系統更新法規外，並在內部訓練中傳遞相關法規新知識。	隨時關注其職掌範圍所涉及之法律規範及相關法令動態，並依國家政府之法令制定內部規範執行業務，以實現法規遵循的精神。	P.36
	顧客健康與安全			
	行銷與標示			
道德/倫理 行為準則	一般揭露	持續推動企業誠信經營政策及加強員工訓練，強化員工從業道德行為標準。 2020 年舉辦誠信廉潔及防範內線交易訓練加強員工道德倫理及誠信行為準則。	訂定公司治理實務守則、董事監察人道德行為準則、誠信經營守則及員工工作規則。	P.14
經營績效	經濟績效	開拓市場深化夥伴關係，同時進行客戶管理及訂單管理系統，並創造價值回饋股東及員工。 2020 年開發指標性客戶，提升市場能見度，並降低生產成本強化產品功能性，提升產品獲利，開創散裝業務市場。	依年度預算計畫管控成本及強化系統流程。	P.5

風險管理	一般揭露	<p>有關營運重大政策、投資案、銀行融資、資金貸與他人及背書保證作業程序等重大議案皆經適當權責部門評估分析及依董事會決議執行，稽核室亦依風險評估結果擬訂其年度稽核計劃，並確實執行。</p> <p>2020 年依據內部控制制度執行九大循環作業的風險評估，並依此編製該「年度稽核計劃」，依當年度稽核計劃執行並完成各項查核後，出具「內部稽核報告」。</p>	<p>依循誠信經營守則、誠信經營作業程序及行為指南及董事監察人道德行為準則執行相關政策。</p>	P.12
永續策略	一般揭露	<p>成立「企業社會責任委員會」，注重利害關係人之權益，在追求永續經營與獲利之同時，重視環境、社會與公司治理之因素，並將其納入公司管理方針與營運活動。</p> <p>2020 年召開 4 次企業社會責任委員會會議，定期追蹤檢討並將出具「企業社會責任報告書」。</p>	<p>依循企業社會責任實務守則執行相關政策。</p>	P.14
公司治理	一般揭露	<p>設有董事會、薪資報酬委員會與企業社會責任委員會，主要目標為建至有效的公司治理架構、保障股東權益、強化董事會職能、尊重利害關係人權及提升資訊透明度。</p>	<p>依循治理實務守則執行相關政策</p>	P.8
職業安全衛生	職業安全衛生	<p>設置「職業安全衛生委員會」，每年制定職業安全衛生訓練及每年員工健康檢查，積極預防並改善工作環境，朝向零工傷、零職災之目標前進。</p> <p>2020 年無發生重大職災，並持續召開職業安全衛生委員會，追蹤缺失改善狀況。</p>	<p>訂定職業安全衛生政策、安全衛生工作守則、工作場所性騷擾防治措施申訴及懲戒辦法、工作遭受不當侵害預防辦法、職業災害通報及相關處理辦法</p>	P.54
員工福利	員工福利	<p>本公司員工享有勞保、健保及退休金提撥外，定期辦理員工健康檢查；另設有「職工福利委員會」，辦理旅遊補助、婚喪補助、三節禮金...等。</p>	<p>制定「職工福利委員會福利補助實施細則」、「退休補助辦法」等</p>	P.47

環境污染防治	能源	<p>確實了解環保法規及相關政府單位的要求，公司管理及營運活動均符合環境保護之規範。</p> <p>2020 年進行飼料、麥片、油脂廠空污檢測各一次及水污檢測兩次，均符合排放標準。</p>	<p>指派專責人員控管空氣、廢水、廢棄物排放，每年定期檢測，達到有效污染預防。</p>	P.60
	排放			
	廢汙水及廢棄物			
勞雇關係	勞雇關係	<p>為照顧勞工與培育員工之責，公司提供安全、舒適與衛生的工作環境，及提供職場專業職能訓練，以創造更和諧圓融的勞資關係。</p> <p>本公司對所有員工給予必要協助，除提供公平合理工作環境，並制定「年度訓練計劃」培訓員工專業技能幫助員工成長。遵循性別工作平等法相關規定修定管理規則，實施「工作場所禁止性騷擾防治措施申訴及懲戒規定」，及明訂「工作規則」保障員工。管理階層亦針對員工需求改善軟、硬體設施，如：設置集哺乳室，提供女性員工集哺乳時需要。</p> <p>2020 年本公司無人提出申訴案件。</p>	<p>制定「年度訓練計劃」、實施「工作場所禁止性騷擾防治措施申訴及懲戒規定」、明訂「工作規則」等</p>	P.51
供應商管理	採購實務	<p>透過每週一次原物料採購會議，控管原物料成本及原物料趨勢。一年最少二次供應商實地訪廠評鑑，經評鑑合格後，列為合格供應商，才得以進行採購。</p> <p>2020 年在供應商環境評估及社會評估皆為 100.00%。</p>	<p>依循供應商管理程序書遴選優質供應商</p>	P.23
	供應商環境評估			
	供應商社會評估			

附錄二 CSR Report 章節 GRI 內容索引

主題	編號	揭露項目	頁碼	參考章節及補充說明
GRI 101：基礎 2016				
GRI 102：一般揭露 2016				
組織概況	102-1	組織名稱	P.2	1.1 公司介紹與沿革
	102-2	活動、品牌、產品與服務	P.4	1.2 主要業務及產品內容
	102-3	總部位置	P.2	1.1 公司介紹與沿革
	102-4	營運據點	—	編輯方針
	102-5	所有權與法律形式	P.2	1.1 公司介紹與沿革
	102-6	提供服務的市場	P.2 P.5	1.1 公司介紹與沿革 1.4 經營績效
	102-7	組織規模	P.2 P.5 P.45	1.1 公司介紹與沿革 1.4 經營績效 4.1 員工任用
	102-8	員工與其他工作者的資訊	P.45	4.1 員工任用
	102-9	供應鏈	P.23	3.1 供應商管理
	102-10	組織與其供應鏈的重大改變	—	2020 年本公司未有任何重大變化
	102-11	預警原則或方針	P.8 P.12	1.5 公司治理 1.6 風險管理
	102-12	外部倡議	—	本公司未簽署外部規章、原則或其他倡議
	策略	102-13	公協會的會員資格	P.5
策略	102-14	決策者的聲明	P.1	董事長的話
倫理與誠信	102-16	價值、原則、標準及行為規範	P.14	1.7 道德/倫理行為準則
治理	102-18	治理結構	P.8 P.14	1.5 公司治理 1.8 永續策略
利害關係人溝通	102-40	利害關係人團體	P.17	2.1 利害關係人鑑別過程
	102-41	團體協約	—	本公司未有團體協約
	102-42	鑑別與選擇利害關係人	P.17 P.22	2.1 利害關係人鑑別過程 2.4 利害關係人溝通管道
	102-43	與利害關係人溝通的方針	P.17 P.22	2.1 利害關係人鑑別過程 2.4 利害關係人溝通管道
	102-44	提出之關鍵主題與關注事項	P.19 P.22	2.3 重大性議題內外部邊界鑑別表 2.4 利害關係人溝通管道

主題	編號	揭露項目	頁碼	參考章節及補充說明
GRI 101：基礎 2016				
GRI 102：一般揭露 2016				
報導實務	102-45	合併財務報表中所包含的實體	—	編輯方針
	102-46	界定報告書內容與主題邊界	P.17 P.18 P.19	2.1 利害關係人鑑別過程 2.2 重大性議題分析 2.3 重大性議題內外部邊界鑑別表
	102-47	重大主題表列	P.19	2.3 重大性重大性議題內外部邊界鑑別表
	102-48	資訊重編	—	前期資訊未經過重編製
	102-49	報導改變	—	未與前期報告有範疇與重大主題邊界上的顯著改變
	102-50	報導期間	—	編輯方針
	102-51	上一次報告書的日期	—	編輯方針
	102-52	報導週期	—	編輯方針
	102-53	可回答報告書相關問題的聯絡人	—	編輯方針
	102-54	依循 GRI 準則報導的宣告	—	編輯方針
	102-55	GRI 內容索引	P.70	附錄二
	102-56	外部保證/確信	P.77	附錄五
GRI 103：管理方針 2016				
管理方針	103-1	解釋重大主題及其邊界	P.19	2.3 重大性議題內外部邊界鑑別表
	103-2	管理方針及其要素	P.8 P.14 P.14 P.67	1.5 公司治理 1.7 道德/倫理行為準則 1.8 永續策略 附錄一
	103-3	管理方針的評估	P.8 P.14 P.14 P.67	1.5 公司治理 1.7 道德/倫理行為準則 1.8 永續策略 附錄一

GRI 200：經濟主題

主題	編號	揭露項目	頁碼	參考章節及補充說明
GRI 201: 經濟績效 2016				
經濟 績效	201-1	組織所產生及分配的直接經濟價值	P.5 P.53	1.4 經營績效 4.7 社區參與及社會公益 (其他財務資訊詳見公司財務報告)
GRI 204: 採購實務 2016				
採購 實務	204-1	來自當地供應商的採購支出比例	P.23	3.1 供應商管理

GRI 300：環境主題

主題	編號	揭露項目	頁碼	參考章節及補充說明
GRI 302：能源 2016				
能源	302-1	組織內部的能源消耗量	P.60	5.1 環境污染防治
GRI 305：排放 2016				
排放	305-1	直接(範疇一)溫室氣體排放	P.63	5.2 節能成效
	305-7	氮氧化物(NOx)、硫氧化物(SOx)，及其他重大的氣體排放	P.60	5.1 環境污染防治
GRI 306：廢污水及廢棄物 2016				
廢污水及 廢棄物	306-1	依水質及排放目的地所劃分的排放水量	P.60	5.1 環境污染防治
	306-2	按類別及處置方法劃分的廢棄物	P.63	5.2 節能成效
GRI 307：有關環境保護的法規遵循 2016				
法規 遵循	307-1	違反環保法規	—	2020 年未發生違反環保法規事件
GRI 308：供應商環境評估 2016				
供應 商環 境評 估	308-1	採用環境標準篩選新供應商	P.23	3.1 供應商管理

GRI 400：社會主題

主題	編號	揭露項目	頁碼	參考章節及補充說明
GRI 401：勞雇關係 2016				
勞僱關係	401-1	新進員工和離職員工	P.45	4.1 員工任用
	401-2	提供給全職員工（不包含臨時或兼職員工）的福利	P.47	4.2 員工福利
			P.52	4.6 性別平等
401-3	育嬰假	P.52	4.6 性別平等	
GRI 403：職業安全衛生 2018				
職業健康與安全	403-2	危害辨識、風險評估、及事故調查	P.54	4.8 職業安全衛生
	403-3	職業健康服務	P.54	4.8 職業安全衛生
	403-4	有關職業安全衛生之工作者參與、諮商與溝通	P.54	4.8 職業安全衛生
	403-5	有關職業安全衛生之工作者訓練	P.54	4.8 職業安全衛生
	403-6	工作者健康促進	P.54	4.8 職業安全衛生
	403-7	預防和減輕與業務關係直接相關聯之職業安全衛生的衝擊	P.54	4.8 職業安全衛生
	403-9	職業傷害	P.54	4.8 職業安全衛生
	403-10	工作相關疾病	P.54	4.8 職業安全衛生
GRI 404：訓練與教育 2016				
訓練與教育	404-1	每名員工每年接受訓練的平均時數	P.48	4.4 教育訓練
GRI 405：員工多元化與平等機會 2016				
員工多元化與平等機會	405-1	治理單位與員工的多元化	P8 P.45	1.5 公司治理 4.1 員工任用
GRI 406：不歧視 2016				
不歧視	406-1	歧視事件以及組織採取的改善行動	—	2020 年未發生歧視事件
GRI 411：原住民權益 2016				
原住民權利	411-1	涉及侵害原住民權利的事件	—	2020 年未發生侵害原住民權利事件

主題	編號	揭露項目	頁碼	參考章節及補充說明
GRI 414：供應商社會評估 2016				
供應商社會評估	414-1	使用社會標準篩選之新供應商	P.23	3.1 供應商管理
GRI 416：顧客健康與安全 2016				
顧客的健康與安全	416-1	評估產品和服務類別對健康和安全的影響	P.29	3.2 食品安全管理
	416-2	違反有關產品與服務的健康和安全法規之事件	P.36	3.7 法規遵循 2020 年未發生違反有關產品和服務在其生命週期內之健康與安全性衝擊的法規和自願性準則的事件
GRI 417：行銷與標示 2016				
產品及服務標示	417-2	未遵循產品與服務之資訊與標示法規的事件	P.36	3.7 法規遵循 2020 年未發生違反商品與服務資訊標示的法規及自願性規範事件
	417-3	未遵循行銷傳播相關法規的事件	P.37	3.8 顧客回饋 2020 年未發生違反行銷傳播相關法規的事件
GRI 418：客戶隱私 2016				
顧客隱私	418-1	經證實侵犯客戶隱私或遺失客戶資料的投訴	P.36 P.37	3.7 法規遵循 3.8 顧客回饋
GRI 419：社會經濟法規遵循 2016				
法規遵循	419-1	違反社會與經濟領域之法律和規定	P.36	3.7 法規遵循 2020 年未發生違反社會與經濟領域之法律和規定

附錄三 「上市公司編製與申報企業社會責任報告書作業辦法」對照表

條款	指標內容	頁碼	參考章節及補充說明
第四條第一項第一款第一目	為改善食品衛生、安全與品質，而針對其從業人員、作業場所、設施衛生管理及其品保制度等方面進行之評估與改進及所影響之主要產品類別與服務類別與百分比	P.29	3.2 食品安全管理
第四條第一項第一款第二目	違反有關產品與服務之健康與安全法規及未遵循產品與服務之資訊與標示法規之事件類別與次數	P.36	3.7 法規遵循
第四條第一項第一款第三目	採購符合國際認可之產品責任標準者占整體採購之百分比，並依標準區分	P.23	3.1 供應商管理
第四條第一項第一款第四目	經獨立第三方驗證符合國際認證之食品安全管理系統標準之廠房所生產產品之百分比	P.29 P.39	3.2 食品安全管理 3.9 飼料產品安全管理
第四條第一項第一款第五目	上市公司對供應商進行稽核之家數及百分比、稽核項目及結果	P.23	3.1 供應商管理
第四條第一項第一款第六目	上市公司依法規要求或自願進行產品追溯與追蹤管理之情形及相關產品占所有產品之百分比	P.34	3.6 溯源履歷
第四條第一項第一款第七目	上市公司依法規要求或自願設置食品安全實驗室之情形、測試項目、測試結果、相關支出及其占營業收入淨額之百分比	P.31 P.33	3.3 實驗室管理 3.4 品質檢驗管理
第四條第一項第四款第一目	上市公司應揭露企業非擔任主管職務之全時員工人數、非擔任主管職務之全時員工薪資平均數及中位數，及前三者與前一年度之差異	P.48	4.3 員工薪資
第四條第一項第四款第二目	企業對氣候相關風險與機會之治理情況、實際級潛在與氣候相關之衝擊、如何鑑別、評估與管理氣候相關風險及用於評估與管理氣候相關議題之指標與目標	P.65	5.3 氣候變遷風險與機會

附錄四 食品加工業 GRI G4 指標

指標編號	指標內容	頁碼	參考章節及補充說明
FP1	向符合公司採購政策之供應商採購的數量百分比	P.23	3.1 供應商管理
FP2	採購符合國際認可之產品責任標準者占整體採購之百分比，並依標準區分	P.23	3.1 供應商管理
FP3	按國家計算，由於勞資糾紛、罷工和/或停工造成的工時損失百分比	—	本公司2020年未發生勞資糾紛、罷工和停工事件。
FP5	經獨立第三方驗證符合國際認證之食品安全管理系統標準之廠房所生產產品之百分比	P.29	3.2 食品安全管理
FP6	依產品類別，減少飽和脂肪、反式脂肪、鈉含量和添加糖的消費品之總銷售量百分比	P.43	3.10 研發概況
FP7	依產品類別，增加營養成分如纖維、維他命、礦物質、植化素或機能性食品添加物的消費品之總銷售量百分比	—	本公司無相關產品類別
FP9	依種類和品種，飼養及/或加工之禽畜的總數和百分比	P.39	3.9 飼料產品安全管理
FP11	依種類和品種，每一圈養系統飼養及/或加工之禽畜的總量及百分比	P.39	3.9 飼料產品安全管理
FP12	依種類和品種，抗生素、抗發炎藥、賀爾蒙，及/或促進生長的政策及實務作法	P.39	3.9 飼料產品安全管理
FP13	嚴重違反運輸、處理及屠宰活體陸棲與水產動物的法規之事件，以及遵守自願性標準的事件總數	P.39	3.9 飼料產品安全管理

附錄五 會計師有限確信報告

**勤業眾信**勤業眾信聯合會計師事務所
11073 台北市信義區松仁路100號20樓Deloitte & Touche
20F, Taipei Nan Shan Plaza
No. 100, Songren Rd.,
Xinyi Dist., Taipei 11073, TaiwanTel :+886 (2) 2725-9988
Fax:+886 (2) 4051-6888
www.deloitte.com.tw

會計師有限確信報告

福懋油脂股份有限公司 公鑒：

福懋油脂股份有限公司民國 109 年度企業社會責任報告書，業經本會計師針對所選定之標的資訊執行確信程序竣事，並出具有限確信報告。本次執行確信程序之標的資訊請詳附件一「確信項目彙總表」。

管理階層對企業社會責任報告書之責任

管理階層之責任係依據臺灣證券交易所「上市公司編製與申報企業社會責任報告書作業辦法」、全球永續性報告協會（Global Reporting Initiatives, GRI）發布之 GRI 準則（GRI Standards）及依行業特性參採其他適用之準則編製企業社會責任報告書，且維持與編製企業社會責任報告書有關之必要控制，以確保企業社會責任報告書所列標的資訊未存有重大不實表達。

會計師對企業社會責任報告書執行確信程序之責任

本會計師係依照確信準則公報第一號「非屬歷史性財務資訊查核或核閱之確信案件」，對上開企業社會責任報告書所選定之標的資訊（詳附件一）在所有重大方面是否依照第二段所述準則編製表示意見，並提出有限確信報告。相較於合理確信，有限確信案件所執行程序之性質及時間與適用合理確信案件不同，其範圍亦較小，因是取得之確信程度明顯低於合理確信。

本會計師係基於專業判斷規劃及執行確信程序，以獲取相關標的資訊之有限確信證據，且任何內部控制均受有先天限制，因此未必能查出所有業已存在之重大不實表達。本會計師執行確信程序包括：

- 取得及閱讀企業社會責任報告書；
- 訪談管理階層及相關人員，以瞭解公司編製企業社會責任報告書有關政策及程序；
- 訪談相關人員了解所選定標的資訊產生之流程、內部控制及資訊系統；

- 分析及以抽查方式測試標的資訊相關文件及紀錄。

先天限制

由於諸多確信項目係屬非財務資訊，相較於財務資訊之確信受有更多先天限制，故該等資訊之相關性、重大性與正確性之解釋可能涉及更多管理階層之重大判斷、假設與解釋，不同利害關係人對該等資訊亦可能有不同之解讀。

獨立性及品質管制遵循聲明

本會計師及所隸屬會計師事務所遵循會計師執業道德規範中有關獨立性及其他道德規範之規定，該規範之基本原則為正直、公正客觀、專業能力及盡專業上應有之注意、保密及專業態度。此外，本會計師所隸屬會計師事務所遵循審計準則公報第四十六號「會計師事務所之品質管制」，以維持完備之品質管制制度，包含與遵循執業道德規範、專業準則及所適用法令相關之書面政策及程序。

確信結論

依據所執行之程序及所獲取之證據，本會計師並未發現福懋油脂股份有限公司民國 109 年度企業社會責任報告書中所選定之標的資訊在所有重大方面有未遵循其衡量基準暨臺灣證券交易所「上市公司編製與申報企業社會責任報告書作業辦法」、全球永續性報告協會（Global Reporting Initiatives, GRI）發布之 GRI 準則（GRI Standards）及依行業特性參採其他適用之準則之情事。

其他事項

本確信報告出具後，貴公司對任何確信標的或適用基準之變更，本會計師將不負就該等資訊重新執行確信工作之責任。

勤業眾信聯合會計師事務所

會計師 陳 盈 州

陳盈州



中 華 民 國 110 年 8 月 4 日

附件一

確信項目彙總表

編號	確信項目 (臺灣證券交易所「上市公司編製與申報企業社會責任報告書作業辦法」)	指標敘述	對應章節	衡量基準
1.	臺灣證券交易所「上市公司編製與申報企業社會責任報告書作業辦法」第四條第一項第一款第一目	為改善食品衛生、安全與品質，而針對其從業人員、作業場所、設施衛生管理及其品保制度等方面進行之評估與改進及所影響之主要產品與服務類別與百分比。	3.2 食品安全管理	109 年度油脂廠針對其從業人員、作業場所、設施衛生管理及其品保制度進行之評估與改進及所影響之主要產品與服務類別與百分比。
2.	臺灣證券交易所「上市公司編製與申報企業社會責任報告書作業辦法」第四條第一項第一款第二目	違反有關產品與服務之健康與安全法規及未遵循產品與服務之資訊與標示法規之事件類別與次數。	3.7 法規遵循	109 年度違反食品安全衛生管理相關法規之及未遵循產品與服務之資訊與標示法規之事件裁罰次數及金額。
3.	臺灣證券交易所「上市公司編製與申報企業社會責任報告書作業辦法」第四條第一項第一款第三目	採購符合國際認可之產品責任標準者占整體採購之百分比，並依標準區分。	3.1 供應商管理	109 年度產品採購符合國際認可之產品責任標準者占整體採購百分比。
4.	臺灣證券交易所「上市公司編製與申報企業社會責任報告書作業辦法」第四條第一項第一款第四目	經獨立第三方驗證符合國際認證之食品安全管理系統標準之廠房所生產產品之百分比。	3.2 食品安全管理 3.9 飼料產品安全管理	109 年度經獨立第三方驗證符合國際認證之食品安全管理系統標準之廠房所生產產品之百分比。
5.	臺灣證券交易所「上市公司編製與申報企業社會責任報告書作業辦法」第四條第一項第一款第五目	對供應商進行稽核之家數及百分比、稽核項目及結果。	3.1 供應商管理	109 年度對當年度有交易之供應商，扣除免受評核者，進行書面評核及實地訪廠之家數及百分比、稽核項目及結果。
6.	臺灣證券交易所「上市公司編製與申報企業社會責任報告書作業辦法」第四條第一項第一款第六目	依法規要求或自願進行產品追溯與追蹤管理之情形及相關產品占所有產品之百分比。	3.6 溯源履歷	109 年度依法規要求對食用油脂系列產品追溯與追蹤管理之產品占其所有食用油脂系列產品之百分比。
7.	臺灣證券交易所「上市公司編製與申報企業社會責任報告書作業辦法」第四條第一項第一款第七目	依法規要求或自願設置食品安全實驗室之情形、測試項目、測試結果、相關支出及其占營業收入淨額之百分比。	3.3 實驗室管理 3.4 品質檢驗管理	109 年度食品安全實驗室之設置情形、測試項目、測試結果、相關支出及其占營業收入淨額之百分比。



Taichung

總廠：台中市大肚區沙田路一段 453 號

TEL：(04)2693-3621 (代表號)

FAX：(04)2693-0555

Taipei

辦事處：台北市中山區南京東路二段 150 號 3 樓

TEL：(02)2507-3121 (代表號)

FAX：(02)2507-1312